

ព្រះរាជាណាចក្រកម្ពុជា
ជាតិ សាសនា ព្រះមហាក្សត្រ



អត្ថបទស្រាវជ្រាវ

ដើមកំណើត ជាតិខ្មែរ

សាស្ត្រាចារ្យបង្រៀន៖ លោក អ៊ុក វិបុល
រៀបរៀងដោយ៖ ជិន្យិត ក្រុមទី១៦ (ស.ក.ន.វ.ស/RULE)



អារម្ភកថា

កម្រងឯកសារដែលទ្រង់ អ្នកអង្គម្ចាស់ ឯកឧត្តម លោកជំទាវ លោក-លោកស្រី សាស្ត្រាចារ្យ និស្សិត និង អ្នកសិក្សាស្រាវជ្រាវកំពុងតែអាននេះមានចំណងជើងថា “ដើមកំណើតជាតិខ្មែរ” ដែលជាសមិទ្ធផលនៃការខិតខំប្រឹងប្រែងស្រាវជ្រាវ និង រៀបចំដោយយើងខ្ញុំជាក្រុមនិស្សិតថ្នាក់ឆ្នាំសិក្សាមូលដ្ឋាន ក្រុម L1B6 ផ្នែកនីតិសាស្ត្រ នៃសាកលវិទ្យាល័យភូមិន្ទនីតិសាស្ត្រ និងវិទ្យាសាស្ត្រសេដ្ឋកិច្ច។

កម្រងឯកសារមួយនេះ ត្រូវបានប្រសូតឡើងដោយការសិក្សាស្រាវជ្រាវពីឯកសារនានា និងតាមទស្សនៈអ្នកប្រាជ្ញ និងកវីក្នុងព្រះរាជាណាចក្រកម្ពុជា ក៏ដូចជាក្នុងពិភពលោកដែលបានធ្វើការសិក្សាពីដើមកំណើតនៃជាតិខ្មែរ យកមកចងក្រងបញ្ចូលគ្នាក្នុងគោលបំណងផ្តល់ភាពងាយស្រួលដល់ការសិក្សាស្រាវជ្រាវ និងបង្កើនចំណេះដឹងដល់ក្រុមនិស្សិតឲ្យយល់ពីជាតិរបស់ខ្លួនឲ្យកាន់តែច្បាស់ផងដែរ។

យើងខ្ញុំមានសេចក្តីសោមនស្សរីករាយឥតគណនា ដែលមានឱកាសចងក្រងឯកសារនេះឡើង។ ទាំងអស់នេះគឺដើម្បីជួយជំរុញឲ្យប្រជាពលរដ្ឋខ្មែរមានចំណេះដឹង និងស្គាល់ពីជាតិរបស់ខ្លួនកាន់តែច្បាស់ ព្រមទាំងបណ្តុះស្មារតីចេះស្នេហា និងថែរក្សាជាតិខ្មែរឲ្យគង់វង្សរហូតតទៅ។ យើងខ្ញុំសង្ឃឹមជឿជាក់ថា ឯកសារនេះនឹងផ្តល់នូវពុទ្ធិ និងជះឥទ្ធិពលដល់និស្សិត និង ពលរដ្ឋគ្រប់រូបឲ្យគោរពស្រលាញ់ជាតិខ្មែរយ៉ាងពិតប្រាកដ ព្រមទាំងជៀសវាងនូវការយល់ច្រឡំផ្សេងៗនៃកំណើតជាតិខ្មែរ។

ជាចុងបញ្ចប់យើងខ្ញុំសូមប្រសិទ្ធិពរជ័យដល់ក្រុមនិស្សិត ក៏ដូចជាប្រជាពលរដ្ឋទូទៅឲ្យជួបប្រទះនឹងសំណាងល្អ សុខភាពល្អ ចិត្តគំនិតជ្រះថ្លា និង ការសិក្សាស្រាវជ្រាវប្រកបដោយជោគជ័យ គ្រប់ពេលវេលា និង គ្រប់ទីកន្លែង។

សូមជនរួមជាតិខ្មែរគ្រប់រូបចងចាំថា តម្លៃពិតប្រាកដរបស់ជាតិ គឺស្ថិតនៅត្រង់ការខិតខំប្រឹងប្រែង យកចិត្តទុកដាក់ក្នុងការសិក្សា ស្វែងយល់ពីជាតិសាសន៍ របស់យុវនិស្សិតបច្ចុប្បន្ន រួមទាំងកូនខ្មែរជំនាន់ក្រោយៗទៀត។

ធ្វើនៅភ្នំពេញ, ថ្ងៃទី១៨ ខែកក្កដា ឆ្នាំ២០១១
ថ្នាក់ L1B6 ផ្នែកនីតិសាស្ត្រ
ក្រុមទី ១៦

សេចក្តីថ្លែងអំណរគុណ

យើងខ្ញុំជានិស្សិតឆ្នាំសិក្សាមូលដ្ឋាន ក្រុមL1B6 នៃសាកលវិទ្យាល័យភូមិន្ទនីតិសាស្ត្រ និងវិទ្យាសាស្ត្រសេដ្ឋកិច្ច សូមថ្លែងអំណរគុណ និងសម្តែងនូវការគោរពយ៉ាងស្មោះស្ម័គ្រចំពោះ ៖

- មាតាបិតាយើងខ្ញុំ ដែលបានផ្តល់កំណើត ជួយផ្គត់ផ្គង់ ជ្រោមជ្រែង ឧបត្ថម្ភទាំងសម្ភារៈ និងថវិកាគ្រប់បែបយ៉ាង ព្រមទាំងជំរុញលើកទឹកចិត្ត ឲ្យយើងខ្ញុំបានសិក្សាក្រេបយកចំណេះដឹង និងក្លាយជាពលរដ្ឋល្អក្នុងសង្គមដូចថ្ងៃនេះ។
- ឯកឧត្តម សាកលវិទ្យាធិការ សាកលវិទ្យាធិការរង គណៈកម្មការ និងសាស្ត្រាចារ្យនៃសាកលវិទ្យាល័យភូមិន្ទនីតិសាស្ត្រ និងវិទ្យាសាស្ត្រសេដ្ឋកិច្ច ដែលបានខិតខំដឹកនាំ និងគ្រប់គ្រងក្នុងគោលបំណងបណ្តុះបណ្តាលធនធានមនុស្ស ដើម្បីជាសរសរទ្រូងនៃប្រទេសជាតិ។
- លោកសាស្ត្រាចារ្យ **អ៊ុក ឧបុល** ដែលជាសាស្ត្រាចារ្យមុខវិជ្ជាវប្បធម៌ទូទៅនៃថ្នាក់ឆ្នាំសិក្សាមូលដ្ឋាន ដែលបានបង្ហាត់បង្រៀន ជួយលើកទឹកចិត្ត ត្រួសត្រាយផ្លូវ និងផ្តល់ដំបូន្មានល្អៗដល់កិច្ចការស្រាវជ្រាវនេះ។

មាតិកា

ទំព័រ

✚ អារម្ភកថា	i
✚ សេចក្តីថ្លែងអំណរគុណ	ii
✚ មាតិកា	iii
I. សេចក្តីផ្តើម	១
II. តួសេចក្តី	៣
ក. តាមទស្សនៈរបស់អ្នកស្រាវជ្រាវ.....	៣
១. ជនជាតិខ្មែរមានដើមកំណើតពីឥណ្ឌា.....	៣
២. ជនជាតិខ្មែរមានដើមកំណើតជាជាតិពិសេសមួយ.....	៤
ខ. ភស្តុតាងដែលបញ្ជាក់ថាខ្មែរជាជាតិពិសេសមួយ.....	៦
១. សាសនា (ជំនឿ).....	៦
២. ទំនៀមទំលាប់.....	៨
៣. ភាសា និងអក្សរ.....	១០
៣.១. ភាសា.....	១០
៣.១.១. ការវិវត្តភាសា.....	១១
៣.១.២. អំបូរភាសា.....	១១
៣.១.៣. ប្រវត្តិនៃភាសា.....	១២
៣.១.៤. វិវត្តន៍នៃភាសាខ្មែរ.....	១៤
៣.១.៥. ការសម្គាល់ពាក្យកម្ចីបាលី សំស្ក្រឹតនៅក្នុងភាសាខ្មែរ.....	១៥
៣.១.៦. លក្ខណៈពិសេសនៃភាសាខ្មែរ.....	១៦
៣.២. អក្សរ.....	២២
៣.២.១. ប្រវត្តិនៃអក្សរ.....	២២
៣.២.២. វិវត្តន៍នៃអក្សរខ្មែរ.....	២៤

៣.២.៣. លក្ខណៈពិសេសនៃអក្សរខ្មែរ.....	២៥
៤. ស្ថានីយ៍បុរេប្រវត្តិ	២៨
៤.១. ស្ថានីយ៍ព្រៃកង្វែង	២៨
៤.២. ស្ថានីយ៍ល្អាងស្ពាន	២៨
៤.៣. ស្ថានីយ៍ភ្នំក្បាលរមាស	២៩
៤.៤. ស្ថានីយ៍សំរោងសែន-អន្លង់ជ្រៅ-ម្លូព្រៃ.....	២៩
៥. កត្តាជីវសាស្ត្រ	៣១
៦. ប្រភពរឿងព្រេង.....	៣២
III. សេចក្តីបញ្ចប់.....	៣៤

ដើមកំណើតជាតិខ្មែរ

I. សេចក្តីផ្តើម

គ្រប់ប្រទេសនៅលើសាកលលោក តែងតែកើតចេញពីក្រុមមនុស្សដែលជាអ្នកបង្កើតជាតិសាសន៍រៀងៗខ្លួន។ ជាតិសាសន៍របស់មនុស្ស គឺបានមកពីមនុស្សជាអ្នកបង្កើត និងកែច្នៃ។ ពួកគេទាំងនោះបានបង្កើតទឹកដី អរិយធម៌ វប្បធម៌ ទំនៀមទំលាប់ ប្រពៃណី ភាសា អក្សរ និងរបៀបរស់នៅក្នុងសង្គមរបស់ពួកគេ។ ជាតិសាសន៍ខ្លះពុំមានអរិយធម៌របស់ខ្លួនទេ គឺលួចចម្លងពីជាតិសាសន៍ដទៃ ឬយកមកកែច្នៃឲ្យក្លាយជារបស់ខ្លួន។ ដោយឡែកជាតិសាសន៍ខ្លះក៏មានអរិយធម៌របស់គេផ្ទាល់ដែរ។ ជនជាតិខ្មែរត្រូវបានចាត់ទុកថាជាជនជាតិមួយដែលមានអរិយធម៌ចំណាស់ជាងគេ។ យ៉ាងណាមិញ ជនជាតិខ្មែរបានឆ្លងកាត់នូវទិដ្ឋភាពជាច្រើនតាមសម័យកាលនីមួយៗ មានទាំងភាពរុងរឿង និងជួរចត់។ មិនតែប៉ុណ្ណោះ ប្រទេសខ្មែរបានជួបប្រទះនូវភាពរីករនៅក្នុងផ្ទៃប្រទេសដោយសារតែភាពធ្វេសប្រហោសរបស់អ្នកដឹកនាំខ្មែរមួយចំនួន និងការឈ្លានពានយ៉ាងយោរយៅរបស់ប្រទេសជិតខាង។ ដោយហេតុនេះហើយ ទើបធ្វើឲ្យខ្មែរទទួលរងគ្រោះដោយបាត់បង់នូវភស្តុតាងជាច្រើនដែលបញ្ជាក់ពីអត្តសញ្ញាណ និងដើមកំណើតរបស់ខ្លួន។ បញ្ហានេះតែងតែចោទឡើង នៅពេលដែលគេធ្វើការសិក្សាស្រាវជ្រាវពីអរិយធម៌ និងប្រវត្តិសាស្ត្រខ្មែរ។ កូនខ្មែរគ្រប់ៗរូបគួរតែយល់ដឹងឲ្យបានច្បាស់ពីបញ្ហានេះ។ ដើម្បីដោះស្រាយនូវបញ្ហា និងដើម្បីបញ្ចៀសនូវរាល់ការភាន់ច្រឡំ ទោះបីជាមានឧបសគ្គយ៉ាងណាក៏ដោយ ក៏មានអ្នកសិក្សាស្រាវជ្រាវមួយចំនួនបានព្យាយាមបើកកកាយនូវទំព័រប្រវត្តិសាស្ត្រ ដោយធ្វើការស្រាវជ្រាវតាមរយៈភស្តុតាងខ្លះដែលបន្សល់តាំងពីបុរាណកាលមក។ ក្នុងនោះ អ្នកសិក្សាស្រាវជ្រាវបានសិក្សាទៅលើស្ថានីយ៍ប្រវត្តិសាស្ត្រ ជីកកកាយ និងពិសោធវត្តុប្រើប្រាស់ផ្សេងៗពីបុរាណ ព្រមទាំងបានសិក្សាបន្ថែមទៅលើសាសនា ទំនៀមទំលាប់ប្រពៃណី អក្សរ ភាសា កត្តាជីវសាស្ត្រ និងប្រភពរឿងព្រេងផ្សេងៗទៀត។ ដោយសារតែភស្តុតាងទាំងនេះហើយទើបធ្វើឲ្យអ្នកសិក្សាស្រាវជ្រាវអាចធ្វើការសន្និដ្ឋានពីដើមកំណើតជាតិខ្មែរនេះបាន។

ទោះបីជាបានឆ្លងកាត់ការសិក្សាស្រាវជ្រាវយ៉ាងល្អិតល្អន់យ៉ាងណាក៏ដោយ ក៏វានៅតែមានចំណោទបញ្ហាដែលកើតចេញពីការយល់ឃើញរបស់អ្នកសិក្សាស្រាវជ្រាវ ដោយពួកគេធ្វើការបញ្ចេញទស្សនៈខុសៗគ្នាដោយសម្លាងលើភស្តុតាងរៀងៗខ្លួន។ ដូចនេះ បញ្ហានេះនៅតែជាចម្ងល់របស់កូនខ្មែរ។ ប៉ុន្តែយើងក៏អាចធ្វើការប្រមូលផ្តុំនូវសមិទ្ធកម្មនៃបញ្ហាដើមកំណើតជាតិខ្មែរនេះដែរ គឺមតិដែលថាខ្មែរមានដើមកំណើតមកពីឥណ្ឌា និងមតិដែលថាខ្មែរមានដើមកំណើតជាជាតិពិសេសមួយ។ ដោយសារតែមានមតិទាំងនេះហើយ ទើបកើតមានការចោទសួរថា “តើខ្មែរមានដើមកំណើតពីណាពិតប្រាកដ ហើយដោយសម្លាងលើភស្តុតាងអ្វីខ្លះ?” ។

II. ក្រសែចក្ក

ក. តាមទស្សនៈរបស់អ្នកស្រាវជ្រាវ

អ្នកសិក្សាស្រាវជ្រាវពីខ្មែរជាច្រើន បានព្យាយាមសិក្សាស្រាវជ្រាវស្វែងរកពីដើមកំណើតពិតប្រាកដរបស់ខ្មែរ។ មតិដែលគេប្រមូលបាននោះមានពីរខុសៗគ្នាគឺ ខ្មែរមានដើមកំណើតមកពីឥណ្ឌា និងខ្មែរមានដើមកំណើតជាជាតិពិសេសមួយ។

១. ខ្មែរមានដើមកំណើតមកពីឥណ្ឌា

ទស្សនៈបែបនេះ លោកឧកញ៉ាឈឹម ក្រសែម បានបញ្ជាក់យ៉ាងពិតប្រាកដក្នុងសៀវភៅ “ពង្សាវតារខ្មែរភាគ១” បោះពុម្ពនៅភ្នំពេញគ.ស១៩៧១។ លោកបានសរសេរជាអាទិ៍ថា ៖ តាមដែលបានស្រាវជ្រាវតាមផ្លូវប្រវត្តិសាស្ត្រមកហើយ ប្រាកដថា ដែនឥណ្ឌាភាគខាងត្បូងក្នុងចំណោមប្រទេសឯទៀត គឺត្រង់ដែលហៅថាទក្ខិណាបថ ឬ ទក្សិណាទ្វីបមានប្រទេសមួយឈ្មោះ “កុមេរុ” ដែលជាប្រទេសធំមានប្រជាជនកុះករច្រើនគឺជាប្រទេសរបស់ខ្មែរអំពីបុរាណកាលមក ។...ឈ្មោះជាតិខ្មែរហៅត្រឹមត្រូវតាមសូរស័ព្ទ ដើមថា “កុមេរុ” ដូច្នេះតែតាមសំលេងនិយាយជាធម្មតាថា “កុមេរុ” ទំនងដូចឈ្មោះ “ភ្នំសុមេរុ”។ លុះយូរមកឈ្មោះនេះបានក្លាយចេញទៅទៀតប្រាកដនៅសិលាចារឹករបស់ខ្មែរថា “ក្មេរ” ទៅជាសម្លេងផ្សំ ក្រោយសម័យសិលាចារឹកមកបានប្រែថា “ខ្មែរ”។...តាំងពីក្រោយពុទ្ធកាលប្រមាណ២០០ឆ្នាំជាដើមមក ជនជាតិខ្មែរបានផ្តើមផ្សាយមកក្នុងដែនសុវណ្ណភូមិ។...ពួកខ្លះមកដោយបំបង់ដើម្បីរកស៊ីលក់ដូរតាមធម្មតា ពួកខ្លះមកដោយរត់សឹក។ ...អ្នកដែលនាំអារ្យធម៌ពីឥណ្ឌាមកផ្សាយក្នុងដែនដីអាយនេះគឺ ខ្មែរអាស្រ័យជាតិខ្មែរជាអ្នកមានអារ្យធម៌ខ្ពង់ខ្ពស់ ទាំងមានឥទ្ធិពលទើបអាចផ្សាយអារ្យធម៌របស់ខ្លួនទៅលើជាតិទាំងឡាយដែលនៅក្រោមអំណាច និងជាតិទាំងឡាយដែលនៅជិតខាងទៀតផង ដោយហេតុនេះទើបមានឆាយាថា: “ខ្មែរជាឥណ្ឌាទី២នៅក្នុងដែនសុវណ្ណភូមិ”។ ខដែលថា “ខ្មែរយើងផ្សាយមកពីឥណ្ឌា” ដូច្នេះតើមានអ្វីខ្លះជាសំអាងតបថា ក្រៅពីជាតិ និងឈ្មោះប្រទេសដូចពេលហើយនៅមានភស្តុតាងយ៉ាងដទៃទៀតជាច្រើនយ៉ាងជាសំអាង:

- ~ លក្ខណៈអក្សរនិងភាសា
- ~ លទ្ធិប្រពៃណីនិងសាសនា

~ ពង្សាវតារនិងសេចក្តីកត់ហេតុ

...ជាតិខ្មែរ និងជាតិជ្វាជាម្ចាស់ស្រុកដើម បានរួមគ្នាទៅជាជាតិមួយហៅថា**កុមេរុ**គឺជាខ្មែរសព្វថ្ងៃនេះ។...ខ្មែរក្នុងជំនាន់ដើមរូបរាងច្រើនស្រុងៗច្រមុះស្រួច សម្បុរកាយខ្មៅស្រអែម..ឯជនជាតិជ្វាលក្ខណៈរូបរាងយ៉ាងមធ្យមសម្បុរកាយសង្រួមរូបច្រើនល្អ។...ពង្សាវតារភូមាថា**មន** និង**ខ្មែរ**ជាបងប្អូនផងគ្នាចុះមកអំពីឥណ្ឌាទាំងពីរពួក តែពួកមនផ្សាយមកមុនគេបន្តិច ។

ទស្សនៈរបស់លោក**ឧកញ៉ាឈឹម ក្រសេម** ខាងលើនេះមានជនបរទេសយល់ស្របតាមនិងយកទៅប្រើប្រាស់ជាផលប្រយោជន៍របស់គេថែមទៀត ។ លោក**Pierre Loti** អ្នកនិពន្ធបារាំងដ៏ល្បីល្បាញមួយរូបបានសរសេរក្នុងសៀវភៅឈ្មោះ **Pèlerin d'Angkor** ថា « le peuple khmer, Rameau détaché de la grande race aryenne... »(ប្រជារាស្ត្រខ្មែរជាមែកធាងដែលដាច់ចេញពីមហាអំបូរអារ្យ...) ។ ចំនែកលោកម៉ូសេនីប្រាមោដមេធាវីថែអមតុលាការអន្តរជាតិនាទី**ក្រុងឡាអេ (La Haye)** បានលើកយកទស្សនៈបែបនេះមកធ្វើជាទមិឡដើម្បីប្រឆាំងនឹងខ្មែរយើងក្នុងរឿងក្តីប្រាសាទព្រះវិហារហើយដែលសារពត៌មានសៀមឈ្មោះ**“ឆាវ ថៃ”** ចុះថ្ងៃទី៣១តុលា១៩៥៩បានរំលឹកថា: “ម៉ូសេនីប្រាមោដ បាននិយាយថាពួក**“ខម”**ជាជនពូជអំបូរឥណ្ឌា។ ជនជាតិថៃមានដើមកំណើតក្នុងខេត្តចិនយួនណាន បានវាយយកជោគជ័យទៅលើជាតិ**ខម**រហូតដល់ពួកនេត្រលប់ទៅស្រុកឥណ្ឌាវិញ។ ដែនដីដែលពីដើមពួក**ខម**តាំងនៅក៏ក្លាយទៅជាដីថៃហើយប្រជាជនថៃក៏ចែកខ្លួនឯងជាពីរក្រុម។ ក្រុមទីមួយមកតាំងនៅតំបន់ទំនាបដែលគេឲ្យឈ្មោះសព្វថ្ងៃ**“កម្ពុជា”** ឯក្រុមមួយទៀត បានតាំងនៅតំបន់ខ្ពស់ហើយនៅថៃរក្សាឈ្មោះ**ថៃដ**ដែល ។

២. ខ្មែរមានដើមកំណើតជាជាតិពិសេសមួយ

យោបល់ដែលទទួលស្គាល់ថា ជាតិខ្មែរជាជាតិពិសេសមួយស្ថិតក្នុងអំបូរមន-ខ្មែរហើយបានកកើតឡើង នៅភូមិភាគអាស៊ីអាគ្នេយ៍នេះតែម្តង។ នេះគឺជាទស្សនៈរបស់លោក **Bernard Philippe Groslier** និង **Marcel Talabot** ជាដើម។ លោកទាំងពីរនេះយល់ថាក្នុងសម័យ បុព្វប្រវត្តិសាស្ត្រដ៏យូរលង់ណាស់មកហើយ មានមនុស្សពូជខុសៗគ្នាបានធ្វើដំណើរពីខាងជើងចុះមកអាស៊ីអាគ្នេយ៍ ហើយផ្សំកាត់ជាមួយគ្នា។ តាមការប៉ាន់ស្មានរបស់លោកទាំងពីរ អំបូរខ្មែរ-មនយើងកើតពីការផ្សំកាត់រវាងពូជមេឡានេស៊ីយ៉ាង និងពូជឥណ្ឌូនេស៊ីយ៉ាង ហើយបានរស់នៅលើទឹកដីលាតសន្ធឹងពីឆ្នេរសមុទ្រចិន រហូតដល់ព្រំប្រទល់ប្រទេសឥណ្ឌា។

គួរកត់សម្គាល់ផងដែរថា យោបល់ទីបីនេះមានលក្ខណៈស្របទៅនឹងទស្សនៈរបស់ខ្មែរ ពីព្រោះបើយើងសំអាងទៅលើរឿងព្រេងខ្មែរក៏ដោយ លុះត្រាតែមាននាងនាគនៅស្រុកខ្មែរនេះ ឯង ទើបព្រះថោង (ដែលគេថាមកពីប្រទេសណ្ឌា) បានជួបប្រភពគ្នាដោយបានគ្រប់គ្រងស្រុក គកធួកនេះដែរ ទើបឥណ្ឌាអាចផ្សាយអរិយធម៌របស់ខ្លួនបានខ្លះ ចូលក្នុងស្រុកខ្មែរ ហើយម្យ៉ាង ទៀត អរិយធម៌ខ្មែរពុំមែនទើបតែរីកដុះដាលឡើង នៅពេលទទួលអរិយធម៌ឥណ្ឌាប៉ុណ្ណោះទេ ពោលគឺជាអរិយធម៌មួយមានចំណាស់នៅក្នុងចំណោមអរិយធម៌ ដែលមានចំណាស់ជាងគេក្នុង ពិភពលោក ហើយបានកើតឡើងនៅក្នុងអាស៊ីអាគ្នេយ៍ តាំងពីសម័យបុព្វប្រវត្តិសាស្ត្រដ៏យូរលង់ ណាស់មកហើយ គឺតាំងពីមុនឥណ្ឌាចូលមកម៉្លោះ។

លើសពីនេះទៅទៀតលោក **Maurice Glaize** ដែលជាអតីតអភិរក្សអង្គរបានសរសេរជា អាទិថា: 'Cenest nullement, comme certains le croient, un puremen tindinne qui ser air venu, a la suiote de migrations, se fixer dans ume region vide dhabitants, ou en aurait elements indigenes en masse: les people khmer est un people autochtone hindouise' (មិន មែនដូចអ្នកខ្លះបានយល់នោះទេថាជាប្រជារាស្ត្រមួយ ដែលមានដើមកំណើតជាឥណ្ឌាសុទ្ធសាធ ហើយបានមកតាំងនៅក្នុងតំបន់មួយគ្មានមនុស្ស ឬក៏បានកំចាត់ពួកអ្នកស្រុកដោយសម្លាប់ ឬ និរទេសទាំងហ្វូង ប្រជារាស្ត្រខ្មែរ គឺជាអ្នកស្រុកដើមដែលបានទទួលឥទ្ធិពលអរិយធម៌ឥណ្ឌា)។

ឯលោក Henri Marchal ដែលជាអតីតអភិរក្សអង្គរបានសរសេរថា: le Cambodgien nést pes de race hindoue, il est le resultat de nombreux croisements avec un fond malayo indonesien.....' ខ្មែរ មិនមែនជាពូជសាសន៍ឥណ្ឌាទេ នេះជាលទ្ធផលនៃការផ្សំកាត់ច្រើនជាមួយ នឹងមេឡានីសេយ៉ាង-ឥណ្ឌាស៊ីយ៉ាង....)។

ចំណែកឯលោក **Philippe Devillers** ដែលជាអ្នកស្រាវជ្រាវបារាំងម្នាក់ទៀត បានសរសេរ ក្នុងសៀវភៅ L'Asie du SudEst ក្បាលទី២ថា «.....Khmers, peuple de meme souche ethnolinguistique que les Mons».....(ខ្មែរជាជនជាតិដែលមានឫសគល់ខាងជាតិសាសន៍ និង ភាសាជាមួយនឹងជនជាតិមន)។

សរុបសេចក្តីមក យើងឃើញថាលទ្ធផលនៃការសិក្សាស្រាវជ្រាវរបស់លោក **Maurice Glaize** លោក **Henri Marchal** និង លោក **Philippe Devillers** ដូចបានរៀបរាប់រួចមកហើយគឺជា

ការគាំទ្រនូវទស្សនៈរបស់លោកអ្នកប្រាជ្ញទាំងឡាយ ដែលបានចាត់ទុកជាអំបូរខ្មែរ-មន ជាអំបូរពិសេសមួយ។

បើតាមឯកសារថ្មី ដែលបោះពុម្ពផ្សាយនៅសហរដ្ឋអាមេរិកនៅឆ្នាំ១៩៦៤ (Ethnic groups of mainland south- East Asia) អំបូរខ្មែរ-មនមានគ្នាទាំងអស់ ៧៦ ក្រុមរស់នៅចាប់ពីប្រទេសឥណ្ឌាភាគខាងកើតរហូតដល់សមុទ្រចិន ដោយកាត់តាមប្រទេសភូមា ប្រទេសថៃ ប្រទេសឡាវ ប្រទេសវៀតណាម និងសាធារណរដ្ឋខ្មែរ។ ក្នុងចំណោមជនជាតិខ្មែរ-មនទាំងឡាយ មានតែខ្មែរ និងមនទេដែលបានកសាងអរិយធម៌ខ្ពស់ជាងគេ ព្រោះម្យ៉ាងដោយ ហេតុជនជាតិទាំងនេះ បានទៅរស់នៅត្រង់វាលទំនាបនៃទន្លេធំៗដែលមានដីជាតិល្អ ដែលអាចប្រកប របរកសិកម្ម បានយ៉ាងប្រសើរ ហើយម្យ៉ាងទៀតដោយមានការប្រាស្រ័យទាក់ទងនឹងជនបរទេសថៃមទៀតផង។ ជនជាតិខ្មែររស់នៅត្រង់វាលទំនាបនៃទន្លេមេគង្គ ឯជនជាតិមន រស់នៅត្រង់តំបន់មេណាម (ប្រទេសសៀម) និងតំបន់វាលទំនាបនៃទន្លេឥរាវ៉ាតី (ប្រទេសភូមាសព្វថ្ងៃ)។ ចំណែកឯជនជាតិខ្មែរ-មនទៀតដែលរស់នៅតាមព្រៃភ្នំ ស្ទើរតែគ្មានទំនាក់ទំនងជាមួយគ្នាផងនោះក៏ឃើញថាគ្មានការរីកចម្រើនលូតលាស់ នៅទន់ខ្សោយសឹងតែគ្រប់វិស័យទាំងអស់។ ដោយហេតុនេះហើយបានជាអ្នកប្រាជ្ញលោកបានយកឈ្មោះពីរនេះគឺមន និងខ្មែរ សម្រាប់សម្គាល់អំបូរ ទាំងមូល គឺអំបូរខ្មែរមន ប៉ុន្តែខ្មែរយើងបានផ្លាស់ឈ្មោះនេះពីមន-ខ្មែរ មកជាខ្មែរមនវិញព្រោះយើងយល់ថាខ្មែរ យើងជាធាតុសំខាន់ជាងគេ ព្រោះជាជនជាតិមួយមានគ្នាច្រើនជាងគេ ហើយ មានឋានៈប្រកបដោយឯករាជ្យ អធិបតេយ្យ និងអរិយធម៌ខ្ពង់ខ្ពស់ថែមទៀតផង។ គួរបញ្ជាក់ផងដែលថាការកែប្រែរូបមកហើយនេះ បានទទួលការយល់ព្រមពីអង្គការយូណេស្កូ ក្នុងសម័យប្រជុំកាលពីខែតុលា-វិច្ឆិកា ឆ្នាំ១៩៧០ ហើយ។

ឈរលើមូលដ្ឋាននៃការស្រាវជ្រាវរបស់អ្នកប្រាជ្ញមួយចំនួន លោកបានលើកនូវភស្តុតាងដើម្បីជាសក្ខីភាពមកបញ្ជាក់ក្នុងការគាំទ្រនូវអំណះអំណាងរបស់ខ្លួន ដែលថាខ្មែរពិតជាមានដើមកំណើតជាជាតិពិសេសមួយដែលស្ថិតក្នុងអំបូរ ខ្មែរមនពិតប្រាកដនោះមានដូចខាងក្រោម:

ខ. ភស្តុតាងដែលបញ្ជាក់ថាខ្មែរជាជាតិពិសេសមួយ:

១. សាសនា

មនុស្សជាន់ដើមជឿថាមនុស្សស្លាប់ទៅមិនសូន្យទេ គឺមានព្រលឹងទៅចាប់ជាតិថ្មីទៀត។ ពួកខ្មែរលើដែលរស់នៅលើខ្ពង់រាបសព្វថ្ងៃ ក៏នៅមានជំនឿបែបនេះដែរពួកនេះចែកព្រលឹងជាបី

ប្រភេទគឺ ព្រលឹងធំដែលចេញពីខ្លួនមនុស្សខែមុនពេលស្លាប់ ព្រលឹងតូចចេញនៅពេលស្លាប់ និងព្រលឹងខ្លះទៀតស្លាប់ខែហើយទើបព្រមចេញ(១៦)។ ដល់កាលណាមនុស្សស្លាប់ទៅគេយកទៅកប់ ហើយយកគ្រឿងប្រដាប់ដែលបុគ្គលនោះធ្លាប់ប្រើយកទៅកប់ជាមួយដែរ ដើម្បីទុកឲ្យប្រើប្រាស់តទៅទៀត។ ខ្មែរយើងសម័យឥឡូវ តែកាលណាមនុស្សស្លាប់គេតែងរៀបគ្រឿងបន្លែងប្រគេនចំពោះព្រះសង្ឃ ដើម្បីបញ្ជូនឲ្យអ្នកស្លាប់នោះដែរ។ បើតាមការស្រាវជ្រាវរបស់បុព្វប្រវត្តិវិទូ មនុស្សជាន់ដើមនិយមបញ្ចុះខ្មោចក្នុងក្រឡ ឬក្រោមថ្មដុល(dolmen ឬ menhir)ដោយដាក់ឲ្យសពអង្គុយ។ ទម្លាប់នៅស្ថិតស្ថេររហូតមកដល់សព្វថ្ងៃ: បើកាលណាមានជនស្លាប់ គេយកទៅដាក់ក្នុងកោដ្ឋដែលប្រហែលជាក្លាយមកពីក្រឡនោះហើយ ឯធាតុរបស់វាស្រួសាមញ្ញក៏គេយកទៅដាក់ក្នុងកោដ្ឋហើយបញ្ចុះក្នុងចេតិយដែរ។

ផលវិបាកសំខាន់ដែលហូរចេញពីជំនឿដែលថា មនុស្សស្លាប់ទៅមិនសូន្យគឺជំនឿលើខ្មោចអារក្សអ្នកតានេះឯង។ អ្នកតាជាព្រលឹងនៃជនដែលស្លាប់ទៅ ហើយតែនៅថែរក្សាមើលសុខទុក្ខដល់កូនចៅតទៅទៀត(បើជាស្រីគេហៅថាអ្នកជូន)។ ខ្មែរយើងសព្វថ្ងៃនៅមានជំនឿលើអ្នកតាច្រើននៅឡើយ ជាពិសេសក្នុងចំណោមអ្នកស្រែចំការ ដោយខ្មែរយើងជឿថា អ្នកតាមានកំលាំងខ្លាំងពូកែណាស់ មានមហិទ្ធិវិទ្ធិអស្ចារ្យ។ អ្នកតាគឺជាបុព្វជនដែលជាអ្នកកាប់ឆ្ការព្រៃកសាងភូមិស្រុកដំបូងបង្អស់ មេកន្រ្តាញ មេទ័ពខ្លាំងពូកែដែលបានស្លាប់ទៅក្នុងបុព្វហេតុជាតិ មាតុភូមិជាដើម។ អ្នកតាខ្លះមានខ្ទម រោង អាស្រម ជាលំនៅ អ្នកតាខ្លះគ្មានលំនៅទេ។ អ្នកតាមានឋានៈមិនស្មើគ្នាទេ មានជាន់ មានថ្នាក់តាមលំដាប់លំដោយ។ អ្នកតាខ្មែរនៅពាសពេញប្រទេសកម្ពុជាគ្រប់ច្រកល្អក ដូចជាតាមវត្តអារាម វាលស្រែចំការ ព្រៃភ្នំក្រំថ្ម ទន្លេ ស្ទឹង បឹងបូ សមុទ្រ ដើមឈើធំៗ ទីទួលខ្ពស់ៗជាដើម។ អ្នកតានៅភូមិណាជាអ្នកទទួលបន្ទុកមើលការខុសត្រូវថែរក្សាភូមិនោះ។ បើអ្នកណាធ្វើអំពើមិនគប្បីទៅលើអ្នកតា អ្នកនោះនឹងទទួលទណ្ឌកម្ម។ ក្រោយពីសែនព្រេនរួចហើយគេក៏បានជាសះស្បើយឡើងវិញ។ អ្នកស្រុកចូលចិត្តទៅបន់ស្រន់អ្នកតា សុំឲ្យបានសុខសប្បាយ ឲ្យបានផលផ្លែផ្កាល្អ ឲ្យសត្វពាហនៈ ប្រាសចាកជំងឺ ឲ្យមានទឹកភ្លៀងគ្រប់គ្រាន់ កុំឲ្យសត្វស៊ីដំនាំ កុំឲ្យមានចំបាំង កុំឲ្យមានអសន្តិសុខជាដើម។ តំបន់ខ្លះគេធ្វើពិធីបុណ្យឡើងអ្នកតាប្រចាំឆ្នាំយ៉ាងគត្រឹកគត្រង ដើម្បីសុំសេចក្តីសុខពីអ្នកតាជាដើម។ ពួកខ្មែរលើកមានជំនឿដូចគ្នានេះដែរ ហើយគេហៅអ្នកតាថា“ព្រះ”។ ដូច្នេះយើងឃើញថា ពួកអ្នកស្រុកមានទម្លាប់គោរព បូជាជូនតានេះស្រេចទៅហើយ នៅពេលឥណ្ឌាចូលមកដល់។ លុះលទ្ធិពុទ្ធសាសនានាំចូលមក ជំនឿដែលចាត់ថាមនុស្សស្លាប់ទៅមិនសូន្យ ព្រោះមានវិញ្ញាណទៅកកើតជារូបថ្មីទៀតក៏មានលក្ខណៈ

ប្រហាក់ប្រហែល និងជំនឿរបស់អ្នកស្រុកឲ្យ (ព្រលឹងហើយនឹងវិញ្ញាណមិនដូចបេះបិទទេ)ហើយ ក៏បានពួកនេះទទួលយកទៅ។ សព្វថ្ងៃនេះ បុណ្យភ្ជុំបិណ្ឌគឺជាបុណ្យសំយោគរវាងជំនឿបែបពុទ្ធសាសនា និងជំនឿរបស់អ្នកស្រុកឲ្យ។

មនុស្សជំនាន់ដើមមានជំនឿម្យ៉ាងទៀតថា កន្លែងសំរាប់គោរពបូជាគឺស្ថិតនៅលើកំពស់ មានកំពូលភ្នំជាដើម។ គឺជំនឿបែបនេះហើយដែលបង្កើតឲ្យមានទស្សនៈឲ្យមានកសាងប្រាសាទ ភ្នំ: អេតណូវិទូខ្លះដូចជាលោក Quarit Ches WaTes បានពន្យល់ថាប្រាសាទភ្នំជាតំណាងភ្នំ ឯ លិង្គតម្កល់ក្នុងប្រាសាទភ្នំគឺជាតួអ្នកតានេះឯង។

ជំនឿមួយទៀតរបស់អ្នកស្រុកដើមដែលគួរអោយកត់សំគាល់ដែរ គឺការគោរពទេព្តាដី ព្រោះដីជាមូលដ្ឋានផ្តល់នូវស្រូវអង្ករជាអាហារសំខាន់។ ជំនឿនេះ គេឃើញមានរំលឹកឡើងវិញ ក្នុងពិធី “ច្រត់ព្រះនង្គ័ល” បើករដូវធ្វើស្រែចំការ។

២. ទំនៀមទំលាប់

ក្នុងវិស័យនេះមានការទុកស្រីជាធំក្នុងគ្រួសារ និងក្នុងសង្គម(Matriarcat) និងការរាប់ញាតិ តាមខ្សែស្រឡាយ ខាងម្តាយ(filiation en ligne maternelle)។ ចំពោះខ្មែរយើងគោលសំខាន់ខាង លើនេះ តែងបានបន្សល់នូវដានជាក់លាក់តាំងតែពីដើមរហូតមកដល់សព្វថ្ងៃ។ យ៉ាងណា មិញ រឿងព្រេងដែលទាក់ទងនឹងការបង្កើតបឋមវង្ស ហើយដែលអ្នកប្រវត្តិសាស្ត្រចិនបានកត់ត្រាទុក (ហ៊ុនទៀន និងនាងលីវីយី)បានបង្ហាញថាអ្នកដឹកនាំសង្គមខ្មែរក្នុងសម័យដើមមានភេទជាស្រី។

ឯសិលាចារឹកបានឲ្យព័ត៌មានថា នៅសម័យអង្គរស្រីមានអំណាចទុកដាក់ចែកចាយទ្រព្យ សម្បត្តិគ្រួសារតាមចំណង់ចិត្តរបស់ខ្លួនដោយមិនបាច់សុំយោបល់ពីប្តីទេចំណែកប្តីវិញ បើចង់ធ្វើ អំណោយត្រូវទទួលការយល់ព្រមពីប្រពន្ធជាមុន ឬបើពុំដូច្នោះទេទាល់តែបញ្ជាក់ថាទ្រព្យនោះជា ទ្រព្យផ្ទាល់របស់ខ្លួនជាប្តីឥតមានទាក់ទង និងប្រពន្ធទេ។ ម្យ៉ាងទៀត ការចែករេមតិកតែងធ្វើ តាមខ្សែស្រឡាយខាងស្រីជាដរាប: ការផ្ទេររាជប្រាហ្មណ៍មិនត្រូវផ្ទេរពីឪពុកទៅកូនទេ តែត្រូវ ផ្ទេរពីឪពុកទៅកូនប្រុសរបស់កូនស្រី ឬក៏ពីឪពុកទៅកូនប្រុសរបស់កូនស្រីនៃប្អូនស្រីរបស់ខ្លួន។ របបចែករេមតិកដោយចាប់យកខ្សែស្រឡាយខាងម្តាយជាធំ (matrilinearité) ត្រូវគេយក ទៅអនុវត្តក្នុងការផ្ទេររាជសម្បត្តិទៀត: សិលាចារឹកប្រែរូប(៩៦១)បានឲ្យដឹងថា ព្រះបាទរាជេន្ទ្រ វរ្ម័នទី២ មានព្រះបិតាព្រះនាមមហេន្ទ្រវរ្ម័ន ដែលមានដើមកំណើតនៅភវបុរ (ចេនឡាដីគោក) ឯ

ព្រះមាតាព្រះនាមមហេន្ទ្រទេវីជាបងបង្កើតរបស់ព្រះបាទយសោវរ្ម័នទី១ ជាក្សត្រខាង សោមវង្ស ដោយហេតុនេះហើយទើបទ្រង់អាចទទួលរាជសម្បត្តិពីព្រះបាទហសិវរ្ម័នទី៤ ជាក្សត្រសោមវង្ស បាន(១១)។ គួរកត់សំគាល់ថាមានរឿងព្រេងខ្មែរជាច្រើន បាននិទានពីការប្រកួតប្រជែងរវាង ស្រី និងប្រុសក្នុងវិស័យផ្សេងៗ មានការដឹកស្រះ ពូនភ្នំ សង់ប្រាសាទជាដើម ហើយទោះបីរឿង ទាំងនោះបានបញ្ជាក់ថាភេទស្រីមានជ័យជំនះលើប្រុសក៏ដោយ ក៏សព្វថ្ងៃនេះសង្គមខ្មែរបានវិវត្ត មកដល់ដំណាក់កាលមួយដែលភេទស្រី ត្រូវបានបាត់បង់ឧត្តមភាពរបស់ខ្លួនទៅលើភេទប្រុសទៅ ហើយ។ ក៏ប៉ុន្តែសង្គមនេះនៅរក្សាជានខ្លះល្មមឲ្យយើងជឿបាននូវអត្ថិភាពរបស់ទស្សនៈទុកស្រី ជាធំនៅឡើយ។ យ៉ាងណាមិញ របស់ ឬមនុស្សដែលមានភាព ឬតួនាទីជាធំចំបងលើគេឯងទៀត ខ្មែរយើងនៅតែហៅថា មេ ដូចជាមេដៃ មេដឹង មេដំបូល មេដៃក មេទ័ព មេឃុំ មេស្រុក មេគយ មេការ។ល។ ក្នុងការស្តីដំណឹងគូស្រករត្រូវប្រុសចូលទៅនិយាយ សុំសេចក្តីយល់ព្រមពីខាងស្រី លុះដល់ពេលរៀបការក៏ខ្មែរយើងនិយមទៅធ្វើផ្ទះខាងស្រីទៀត។ ហើយភស្តុតាងដែលជាក់ស្តែង ជាងនេះទៅទៀត គឺពាក្យស្លោកខ្មែរមួយវគ្គដែលបានចែងថា "សូរស្លាប់បាក់ឲ្យស្លាប់មេ សូរលិច ទឹកកណ្តាលទន្លេ កុំឲ្យភ្លើងឆេះផ្ទះ"។

ដោយអាងទៅលើគោលធំមួយនៃអរិយធម៌ខ្មែរ គឺការទុកស្រីជាធំក្នុងគ្រួសារ និងក្នុង សង្គមនេះហើយ ទើបយើងយល់ថា ខ្មែរ ទំនងជាភ្លាយមកពី ក + មេ ដូចមានការវិវត្តន៍ដូចតទៅ នេះ ៖

$$ក + មេ > កមេ > កេ > កេរិ > ខេរិ > ខែរ$$

~ ក្នុងភាសាខ្មែរព្យញ្ជនៈ "ក" ជាបុព្វបទមួយមួយសំរាប់ធ្វើន័យរបស់ពាក្យណាមួយ ឲ្យមាន លក្ខណៈកាន់ តែខ្លាំងក្លាឡើង។ **ឧទាហរណ៍:** កកាយ(កាយញាប់ជាងធម្មតា) កកូរ(កូញាប់ ជាងធម្មតា) កខឹក(សោច ពូខឹកៗ ញាប់ជាងធម្មតា)។

~ មេ សំគាល់ស្រ្តីជាម្តាយនៅក្នុងគ្រួសារឬស្រ្តីជាអ្នកដឹកនាំនៅក្នុងសង្គម។

~ កេរិ បានន័យថា អ្នកគោរពមេ គឺអ្នកធ្វើអោយមេមានលក្ខណៈកាន់តែច្បាស់ឡើង។ ពាក្យ នេះមានប្រើនៅក្នុងសិលាចារឹកមុនសម័យអង្គរ ដូចជានៅសិលាចារឹកប្រាសាទជាន់ជុំជា ដើម។

~ ខេរិ ភ្លាយមកពីកេរិទៀតគឺ "ក" ភ្លាយមកជា "ខ"។ ពាក្យនេះមានប្រើនៅសម័យអង្គរ ក្នុង សិលាចារឹកប្រាសាទបន្ទាយឆ្មារជាដើម គឺនៅពេលដែលខ្មែរយើងបានបង្កើតតួ "ខ" សំរាប់ សរ សេរពាក្យបាលីសំស្រ្តឹត។

~ ខ្មែរក្លាយមកពីខ្មែរនេះទៀត ដូចជាម៉ែដែលបានក្លាយមកពីមេដូច្នោះដែរ។

ដើម្បីជាការប្រៀបធៀប គួរគប្បីជ្រាបថាជនជាតិឥណ្ឌានិងជនជាតិចិន ដែលធ្លាប់តែជះ ឥទ្ធិពលរបស់ខ្លួនមកលើ ជាតិខ្មែរយើងនោះ គេមិននិយមទុកស្រ្តីជាធំដូចខ្មែរយើងទេ តែផ្ទុយទៅ វិញគឺគេទុកប្រុសជាធាតុមានតម្លៃជាងស្រី។

ចំពោះជនជាតិឥណ្ឌាគេដឹងថា តាំងតែពីព្រេងនាយមកស្រីមេម៉ាយពុំមានសិទ្ធិយកប្តីថ្មី ទៀតឡើយ: កាលណាប្តីស្លាប់ទៅ ស្រីឥណ្ឌាត្រូវនៅបំរើគ្រួសារប្តីតទៅទៀត ឬមួយលោតទៅ ក្នុងភ្លើងស្លាប់តាមប្តីដើម្បីជៀសអោយផុតពីលំបាកវេទនាក្នុងការរស់នៅ(15)។ ម្យ៉ាងទៀតពាក្យ ប្តី ដែលក្លាយមកពីពាក្យ បតិ (=ម្ចាស់) ក៏អាចបង្ហាញឲ្យឃើញថាជនជាតិឥណ្ឌាមានទស្សនៈខុស ឆ្ងាយពីខ្មែរណាស់។

ចំណែកឯក្នុងសង្គមចិនវិញ គេឃើញមានការគោរពបូជាដូនតា។ក្នុងគ្រួសារនីមួយៗ គឺប្តី ជាអ្នកមានមុខងារសំខាន់ ក្នុងការទទួលខុសត្រូវធ្វើយ៉ាងណា ឲ្យការគោរពបូជានេះអាចប្រព្រឹត្ត ទៅដោយគ្មានឧបសគ្គ។ បើឪពុកស្លាប់ទៅ គឺកូនប្រុសច្បងនេះហើយដែលត្រូវទទួលតំណែង សំខាន់ខាងលើជំនួសឪពុក ឯកូនស្រីគ្មាននាទីបន្តិចបន្តួចសោះឡើយ ក្នុងបន្ទុកនោះ។ ហេតុនេះ ហើយបានជាជនជាតិចិន មិនឲ្យតម្លៃទៅលើកូនស្រីទេ: តែកាលណារៀបការហើយ គេតែង បញ្ជូនឲ្យទៅនៅគ្រួសារខាងប្រុស។ បើកាលណាប្តីស្លាប់ ត្រូវនៅបំរើគ្រួសារខាងប្តីតទៅ ទៀត។ តាមទម្លាប់ចិន កូនស្រីបើមិនទាន់មានប្តីត្រូវស្តាប់បង្គាប់ឪពុក បើមានប្តីត្រូវស្តាប់បង្គាប់ប្តី ហើយ បើផុតពីប្តីទៅ ត្រូវស្តាប់បង្គាប់កូនប្រុសច្បង (règle des trois soumissions)។ គួរកត់សម្គាល់ ម្យ៉ាងទៀតថា ជនជាតិចិននិយមឲ្យតម្លៃទៅញាតិខាងឪពុក៖ **ឧទាហរណ៍:** ដូចជាជីដូនជីតាខាង ឪពុកគេហៅថា **ជីដូនជីតាក្នុង** ឯជីដូនជីតាខាងម្តាយគេហៅថា **ជីដូនជីតាក្រៅ** (ក្នុងគឺក្នុងរង្វង់ គ្រួសារ ក្រៅ គឺក្រៅរង្វង់គ្រួសារគេមិនសូវរាប់រកទេ)។

៣. ភាសា និងអក្សរ

៣.១. ភាសា

ភាសា គឺជាពាក្យសម្តីដែលយើងនិយាយប្រាស្រ័យទាក់ទងគ្នាទៅវិញទៅមក រឺជាការ សម្តែងនូវសកម្មភាព ដើម្បីសម្តែងនូវឆន្ទៈ សញ្ជាតនា ចិត្តគំនិតអ្វីមួយ។

៣.១.១. ការវត្តមានភាសា

នៅក្នុងលោកយើងនេះ គ្រប់ជាតិសាសន៍សុទ្ធតែមានភាសាផ្ទាល់របស់ខ្លួនសម្រាប់ប្រើទាក់ទងគ្នានៅក្នុងសង្គមជាតិរៀងៗខ្លួន។ ភាសានៃជាតិសាសន៍នីមួយៗមានកំណើតឡើងដំណាលគ្នានឹងកំណើតនៃជាតិសាសន៍នោះដែរ ហើយបានវិវត្តិប្រែប្រួលចម្រើនលូតលាស់ឬអន់ថយទៅតាមសង្គមមនុស្សថែមទៀតផង។

តាមប្រវត្តិសាស្ត្រមនុស្សលោក ភាសាកើតមុនអក្សរជាយូរអង្វែងណាស់។ ភាសាកើតឡើងដំណាលនឹងកំណើតមនុស្ស។ ភាសាកើតឡើងហើយប្រែប្រួលតាមតម្រូវការ និងការចាំបាច់របស់សង្គម។ វាប្រែប្រួលផ្លាស់ប្តូរតាមច្បាប់ពិតរបស់ខ្លួន។ ភាសាជាកញ្ចក់ពិសេសសម្រាប់ឆ្លុះមើលចិត្តគំនិត ទស្សនៈ មនោគមវិជ្ជា វប្បធម៌អរិយធម៌ របៀបរស់នៅនៃជនជាតិនីមួយៗ។ ភាសាស្ថិតជាប់នឹងសង្គម ឬជាតិ បើសង្គម ឬជាតិវិកចម្រើន ភាសាក៏រឹងប៉ឹងលូតលាស់តែផ្ទុយបើសង្គម ឬជាតិទន់ខ្សោយ រខេកខាកវិញនោះភាសាក៏ទន់ខ្សោយ និងរខេកខាកដែរ។ ភាសានេះធំធាត់វិកចម្រើន ឬអន់ថយរហូតដល់ស្លាប់ដូចមនុស្សដែរ។ ការប្រែប្រួលនេះធម្មតាធ្វើឡើង ក្នុងរយៈពេលច្រើនឆ្នាំពុំមែនប្រែប្រួលហ័សក្នុងថ្ងៃនេះ ឬថ្ងៃស្អែកឡើយ។ ធម្មតាការវិវត្តភាសាយើងមើលពុំដឹងទេ។ ដូចមនុស្សយើងប្រែប្រួលរាល់ថ្ងៃ កើតធំចាស់ដោយមិនដឹងខ្លួនដូចនោះដែរ។

ភាសាអាចស្លាប់ អាចរលាយទៅជាផង់ធ្ងលី ឬនៅសល់តែគំនរឆ្អឹងដែលពិបាកនឹងប្រមូលយកមកផ្សំឲ្យមានជីវិតឡើងវិញណាស់ អង្គុយសង្ខេបកតតជីវិតគេគ្រាន់តែតម្កល់ទុកសម្រាប់ឲ្យមនុស្សជំនាន់ក្រោយពិនិត្យតែប៉ុណ្ណោះ។ ភាសាវិវត្តតាមធម្មជាតិស្របតាមដំណើរច្បាប់របស់ភាសា។ គេពុំអាចបង្ខំពត់ភាសាឱ្យទៅតាមទិសនេះ ឬទិសនោះបានទេ បើពត់បានគឺកម្របំផុត។ ភាសារស់បានដោយមានក្បួនងាយស្រួលហើយមានលក្ខណៈប្រជាប្រិយ។

៣.១.២. អំបូរភាសា

គ្រប់ជនជាតិទាំងអស់ សុទ្ធតែមានភាសាផ្ទាល់របស់ខ្លួន សំរាប់ធ្វើទំនាក់ទំនងគ្នានៅក្នុងសង្គមជាតិរៀងៗខ្លួនភាសានីមួយៗមានកំណើតដំណាលគ្នា នឹងកំណើតនៃសាសន៍នោះដែរ ហើយបាន វិវត្តរីកចម្រើនលូតលាស់ ឬអន់ថយទៅតាមដំណើរវិវត្ត នៃសង្គមនោះថែមទៀតផង។ ភាសាវិទូបានសិក្សាស្រាវជ្រាវអំពីភាសាទាំងអស់នៅក្នុងលោកយើងថាភាសាមានចំនួនច្រើនណាស់ បើរាប់ទាំងភាសាតូច ធំស្តាប់ រស់មានចំនួនពីរពាន់ប្រាំរយទៅបីពាន់ប្រាំរយភាសា។ ក្នុងចំណោមភាសាទាំងនោះភាសាវិទូបានធ្វើប្រភេទវិភាគចែកភាសាជាក្រុម ឬអំបូរ។

ភាសាដែលអាចស្ថិតនៅក្នុង អំបូរជាមួយគ្នាបានលុះត្រាតែមានលក្ខណៈពិសេសប្រហែលៗគ្នា។
អំបូរភាសាធំៗមានចំនួន២០តែយើងលើកយកមកបង្ហាញ មួយចំនួនដូចជា:

- ~ អំបូរឥណ្ឌូ-អឺរ៉ុប គឺជាអំបូរភាសាមួយ ទូលំទូលាយក្នុងបណ្តាអំបូរភាសាក្នុងលោក គ្របដណ្តប់លើទ្វីបអឺរ៉ុបជិតតែទាំងអស់ និងលើមួយភាគធំនៃប្រទេសឥណ្ឌា។
- ~ អំបូរខ្មែរ-មន គឺជាអំបូរសំខាន់មួយដែលនៅទ្វីប អាស៊ីអាគ្នេយ៍។
- ~ អំបូរម៉ាឡាយ៉ូ-ប៉ូលីណេស៊ី គឺជាអំបូរធំគួរសមស្ថិតនៅតាមកោះ និង នៅ ទៀបកោះ ក្នុងភាគខ្លះនៃមហា សមុទ្រ ប៉ាស៊ីហ្វិក និង មហាសមុទ្រឥណ្ឌា។

ភាសាខ្មែរស្ថិតនៅក្នុងអំបូរខ្មែរ-មន។ អំបូរនេះបែកចេញមកពីអំបូរធំមួយទៀតគឺ អំបូរអូស្ត្រូអាស៊ី។

អំបូរអូស្ត្រូអាស៊ីមាន ៖ ១.មុណ្ណ ២.ខ្មែរមន ៣.នីកូបា ៤.មលក្កា ៥.វៀត-មឿង

អំបូរខ្មែរ-មន បែកចេញពីអំបូរ អូស្ត្រូអាស៊ីមាន ៖ ១.ក្រុមពីរ ២.ខ្មែរ ៣.ក្រុមបាណាង ៤.ក្រុមហ្សូ ៥.ក្រុមកាទុ ៦.មន ៧.ក្រុមប៉ាឡេង ៨.ខាសិ។ នៅក្នុងក្រុមនីមួយៗខាងលើមានជនជាតិមួយចំនួនទៀតរស់នៅក្នុងក្រុមនោះមានដូចជា:

- ១. ក្រុមពីរមាន៖ ពីរ ជង សម្រែ ស្អួច.....
- ២. ខ្មែរមាន៖ ខ្មែរបុរាណ សុរិន បាសាក់.....
- ៣.ក្រុមបាណាងមាន៖ បាណាង សេដង់ ស្ងៀង ម្នុង....
- ៤. ក្រុមហ្សូមាន៖ ខ្មុរ ខាវ ខា.....
- ៥. ក្រុមកាទុមាន៖ កាទុ ព្រៃ គួយ....
- ៦. មនមាន៖ មនបុរាណ មនតាំង.....
- ៧.ក្រុមប៉ាឡេងមាន៖ ប៉ាឡេង វ៉ា ល្វះ.....

៣.១.៣. ប្រវត្តិនៃភាសាខ្មែរ

ដូចយើងបានពោលរួចមកហើយថា ភាសាមានកំណើតដំណាលគ្នានឹងកំណើតមនុស្ស។ យ៉ាងណាមិញ ប្រវត្តិសាស្ត្រខ្មែរបានចែងថា ជាតិសាសន៍ខ្មែរមានយូរយារណាស់មក

ហើយ (ប្រមាណ ៣០០០ឆ្នាំមុនគ.ស) គឺជាជាតិសាសន៍ដែលធ្លាប់មានអរិយធម៌រុងរឿងក្នុង ចំណោមជាតិសាសន៍ដទៃក្នុងភូមិភាគអាស៊ីអាគ្នេយ៍។ ដូចនេះភាសាខ្មែរដែលមានប្រភពជាប់គ្នា នឹងជាតិកំណើតមនុស្សខ្មែរក៏កើតមានតាំងពីយូរណាស់មកហើយដែរ។ ក្រោយដែលបានសិក្សា ស្រាវជ្រាវអំពីភាសាខ្មែរអស់ពេលយូរមក ភាសាវិទូបរទេសបានបញ្ចូលភាសានេះ ទៅក្នុងអំបូរ ភាសាធំមួយក្នុងចំណោមអំបូរភាសា នៅទ្វីបអាស៊ី អាគ្នេយ៍ គឺអំបូរខ្មែរ-មន នេះឯង។ តាមលោក ពីណូវ H.j.pinnow អំបូរភាសាខ្មែរ-មន ជាអំបូរក្រុមភាសាមួយដែលគួរអោយចាប់អារម្មណ៍ជាង គេក្នុងបណ្តាភាសាអាស៊ី ភាគខាងត្បូង (អំបូរភាសាអូស្ត្រូអាស៊ី: អំបូរភាសាម៉ាឡាយូប៊ូលីនេស៊ី អំបូរភាសាថៃ វៀតណាម អំបូរខ្មែរ-មន) ព្រោះជាអក្សរដែលមានប្រវត្តិប្លែកពីភាសាដទៃទៀត ដែលទើបតែមានភាសាសរសេរហើយខ្លះទៀតនៅតែគ្មានអក្សរសរសេរដដែល។

ចំពោះពាក្យខ្មែរមននេះធ្វើឱ្យយើងមានចម្ងល់តទៅទៀតថាតើមនជាអ្វី?ហើយនៅ ឯណា?តើមានជាតិសាសន៍ខ្មែរ និងមនពីរនេះទេ ឬដែលនៅក្នុងអំបូរនេះ?

តាមការស្រាវជ្រាវ គេបានដឹងថា នៅក្នុងអំបូរខ្មែរ-មន ពុំមែនមានតែជាតិខ្មែរ និង ជាតិមនប៉ុណ្ណោះទេ គឺមានជាតិជាច្រើនទៀតដែលរស់នៅក្នុងប្រទេសនានានៃអាស៊ីអាគ្នេយ៍ ហើយដែលមានភាសាស្រដៀងគ្នាក្នុងផ្នែកសូរសាស្ត្រ(La phonetique) រូបសាស្ត្រ(La morphologie) និងនិយមន័យសាស្ត្រ (La semantique)។ ឯជនជាតិទាំងនោះមានជាអាទិ៍:

- ~ សេណាយសេម៉ាង....នៅសហពន្ធម៉ាឡេស៊ីយ៉ា
- ~ ប៉ាឡោង វ៉ា...នៅប្រទេសភូមា
- ~ ខុ អាឡាក់ ស៊ុត....នៅប្រទេសឡាវ
- ~ ស្ងៀង កួយ ព័រ ស្អូច ជង ពួង....នៅសាធារណរដ្ឋខ្មែរ
- ~ មួង បាហ្គារ សេដង់ ព្រុនៅប្រទេសវៀតណាម។

ក្នុងចំណោមជនជាតិទាំងនោះ មានតែជនជាតិខ្មែរ និងមនទេដែលមានអរិយធម៌ ខ្ពស់ជាងគេ ពីព្រោះជនជាតិទាំងពីរនេះមានអរិយធម៌វប្បធម៌ខ្ពង់ខ្ពស់ជាងគេ។ ដោយហេតុតែ អរិយធម៌ខ្មែរ និងមនលូតលាស់រុងរឿងនេះហើយទើបគេនិយមប្រើពាក្យមន-ខ្មែរ(តាមទស្សនៈ អ្នកប្រាជ្ញបរទេស)ឬខ្មែរ-មន (តាមទស្សនៈខ្មែរ) ដូចពាក្យអំបូរខ្មែរ-មន អរិយធម៌ខ្មែរ-មនជាដើម។

ប៉ុន្តែចាប់ពីស.វទី១៦មកជនជាតិមនក៍បាត់បង់ទឹកដី និង អធិបតេយ្យរបស់ខ្លួនរហូតមក ដូចជន
ជាតិចាមសព្វថ្ងៃនេះដែរ។

៣.១.៤. វប្បធម៌នៃភាសាខ្មែរ

ភាសាក៏ដូចជាធាតុឯទៀតៗនៃអរិយធម៌ដែរ តែប្រែប្រួលចម្រើនលូតលាស់ ឬអន់
ថយស្របតាមការរស់នៅរបស់មនុស្សក្នុងសង្គម។ គេបានកត់សម្គាល់ឃើញថា ភាសាសរសេរវិវ
ត្តពុំទាន់ភាសានិយាយទេ។

ចំពោះកំណកំណើតភាសាខ្មែរដែលមានជីវិតរហូតមកដល់សម័យបច្ចុប្បន្ននេះ
អ្នកប្រាជ្ញខាងភាសាបានសង្កេតឃើញ មានការវិវត្តន៍៣លើកធំៗគឺ:

- ~ ភាសាខ្មែរបុរាណ (តាំងពីកំណកំណើតមកដល់ស.វ.ទី១៥)
- ~ ភាសាខ្មែរកណ្តាល (ស.វ.ទី១៦ ដល់ ស.វ.ទី១៩)
- ~ ភាសាខ្មែរបច្ចុប្បន្ន (ស.វ.ទី២០...)។

នៅសម័យអាណាព្យាបាលបារាំង វិវត្តន៍នៃភាសាខ្មែរត្រូវបានបន្ថយល្បឿនហើយរត់
ទៅសម្ងាត់ក្នុងវត្តអារាមដែលមានព្រះសង្ឃជួយថែរក្សាទុកអោយ។ គេបង្ខំអោយរៀនភាសាបារាំង
ជាយាន ជាផ្លូវការណ៍ដែលជាហេតុនាំឱ្យខូចប្រយោជន៍ដល់ភាសាជាតិខ្មែរនេះឯង។

នៅសម័យឯករាជ្យ ភាសាខ្មែរត្រូវបានប្រកាសឱ្យប្រើជាផ្លូវការ។ កំណើតគណៈ
កម្មការមហាវិទ្យាល័យគុកោសល្យ(អតីតវិទ្យាស្ថានជាតិគុកោសល្យ) មហាវិទ្យាល័យអក្សរសា
ស្ត្រ វិទ្យាស្ថានជាតិខេមរយានកម្ម ជម្រុញឱ្យមានការបង្កើតពាក្យពេចន៍ថ្មីៗជាច្រើនទៀត ដើម្បី
ប្រើការឱ្យទាន់សម័យនិយម។ ក្រៅពីពាក្យកំណើត ពាក្យបង្កើតថ្មី គេប្រទះឃើញពាក្យបរទេស
ជាច្រើន នៅលាយឡំក្នុងភាសាខ្មែរ។

ឯភាសានេះកើតឡើងនៅពេលដែលខ្មែរមានទំនាក់ទំនងជាមួយបរទេស ដូចជា
ទាក់ទងក្នុងកិច្ចការទូតទេសចរណ៍ ពាណិជ្ជកម្ម សិក្សាអប់រំ ជំនឿសាសនា។ល។ គេបានកត់
សម្គាល់ឃើញថាភាសាមានអាយុវែងកាលណាល្បាយភាសាកាន់តែមានច្រើនឡើងៗ សឹងរក
ភាពសុទ្ធរបស់ខ្លួនពុំឃើញ។ ឯភាសាបរទេសដែលនៅលាយឡំច្រើនជាងគេក្នុងភាសាខ្មែរយើង
សព្វថ្ងៃគឺ ភាសាបាលី និង សំស្ក្រឹត។ ភាសាបាលីហូរមកចូលក្នុងភាសាខ្មែរតាមរយៈពុទ្ធ

សាសនា ហ៊ីនយាន ឯភាសាសំស្ក្រឹតហូរចូលតាមរយៈពុទ្ធសាសនាមហាយាន និងព្រាហ្មណ៍ សាសនា ដោយជនជាតិខ្មែរយើងនិយមគោរពសាសនាឥណ្ឌា ទាំងនេះហើយបានជាភាសាសំស្ក្រឹត ព្រមទាំងក្បួនខ្នាតវេយ្យាករណ៍មានឥទ្ធិពលខ្លាំងក្លាមកលើភាសាខ្មែរ ហើយចាក់រឹសមក ដល់សព្វថ្ងៃ ជាហេតុនាំឱ្យ អ្នកខ្លះដែលមើលលក្ខណៈដើមនៃភាសាខ្មែរពុំឃើញ ហើយក៏តាំង ចោទថាភាសាខ្មែរមានប្រភពមកពីភាសាបាលី សំស្ក្រឹតនេះឯង។ ការពិត ភាសាទាំងពីរនេះចូល មកក្រោយពេលដែលខ្មែរមានភាសាផ្ទាល់ ខ្លួនរួចស្រេចមកហើយ។ ដូចនេះភាសាខ្មែរពុំមែន កើតចេញមកពីភាសាបាលី សំស្ក្រឹត ឬភាសាបាលីសំស្ក្រឹតជាមួយ នៃភាសាខ្មែរ ដូចទស្សនៈ របស់លោក J. Taupin នោះទេ។ ខ្មែរប្រើពាក្យ បាលី-សំស្ក្រឹត ជាពាក្យកម្ចី ដើម្បីបង្អប់ នូវកង្វះ ខាត តែប៉ុណ្ណោះ។ រីឯពាក្យបាលីសំស្ក្រឹតនេះទៀតសោត ក៏ត្រូវកែប្រែទាំងស្រុងរូបសម្ព័ន្ធ ដើម្បីអោយស្របស្រួលនឹងសម្តីខ្មែរ ចំណង់ចំណូលចិត្តរបស់ខ្មែរ។ ខេមរនីយកម្មបែបនេះពុំមែន ធ្វើចំពោះតែពាក្យបាលី-សំស្ក្រឹតប៉ុណ្ណោះទេ ភាសាបរទេសណាក៏ដោយ ដែលជ្រាបចូលមកក្នុង ភាសាខ្មែរត្រូវទទួលការផ្លាស់ប្តូរអោយមានលក្ខណៈជាខ្មែរដែរ។ ម្យ៉ាងទៀត ភាសាបាលី-សំស្ក្រឹតស្ថិតជាចំអីបំផុតរបស់ខ្មែរ-មន ព្រោះមានវិកត្តិដូចភាសានៃជនជាតិអឺរ៉ុបដែរ។ ដូចនេះភាសា បាលី-សំស្ក្រឹតនៅក្នុងអំបូរឥណ្ឌា-អឺរ៉ុបឯណោះទេ។

៣.១.៥. ការសម្គាល់ពាក្យកម្ចីបាលី សំស្ក្រឹតនៅក្នុងភាសាខ្មែរ

គេអាចសម្គាល់ពាក្យកម្ចីបាលីសំស្ក្រឹតមួយចំនួននៅក្នុងភាសាខ្មែរ ដូចខាងក្រោម នេះ ៖

- ១. ពាក្យដែលមានប្រើយុគលពិន្ទុ "ៈ" ឧទាហរណ៍ ៖ រយៈ ឆន្ទៈ លក្ខណៈ ទុក្ខៈ...។
- ២. ពាក្យដែលមានប្រើសញ្ញាបដិសេធ "័" ឧទាហរណ៍៖ អនុវត្តន៍ របាយការណ៍...។
- ៣. ពាក្យដែលមានប្រើសំយោគសញ្ញា "៊" ឧទាហរណ៍ ៖ សម័យ វិស័យ...។
- ៤. ពាក្យដែលមិនប្រើសញ្ញាបន្តក់ "័" ឧទាហរណ៍៖ នរក ប្រជាជន...។
- ៥. ពាក្យដែលមិនប្រើសញ្ញាបទ "័" ឧទាហរណ៍៖ ពិត្តមាន ពណ៌...។
- ៦. ពាក្យដែលមិនប្រើសញ្ញាលេខទោ "ៗ" ឧទាហរណ៍៖ នានា។
- ៧. ពាក្យដែលប្រកបនឹងព្យញ្ជនៈ "ទ" ឧទាហរណ៍៖ គូទ អត្ថបទ...។
- ៨. ពាក្យដែលប្រកបនឹងព្យញ្ជនៈ "ណ" ឧទាហរណ៍៖ ប្រាណ គុណ...។
- ៩. ពាក្យដែលប្រកបនឹងព្យញ្ជនៈ "គ" ឧទាហរណ៍៖ នាគ ភាគ...។

១០. ពាក្យដែលប្រកបនឹងព្យញ្ជនៈ "ឌ" **ឌ** ឧទាហរណ៍: មាឌ គ្រុឌ...។

១១. ពាក្យដែលប្រកបនឹងព្យញ្ជនៈ "ណ" **ឌ** ឧទាហរណ៍: ភាណ ទេណ...។

១២. ពាក្យដែលប្រកបនឹងព្យញ្ជនៈត្រួតជើង **ឌ** ឧទាហរណ៍: ទ្រព្យ ពេទ្យ...។

១៣. ពាក្យដែលប្រកបនឹងព្យញ្ជនៈត្រួតជើង បូកស្រះ: **ឌ** ឧទាហរណ៍: សម្បត្តិ
ប្រតិបត្តិ...។

១៤. ពាក្យដែលប្រកបនឹងព្យញ្ជនៈបូកស្រះ: **ឌ** ឧទាហរណ៍: ហេតុ មតិ...។

៣.១.៦. លក្ខណៈពិសេសនៃភាសាខ្មែរ

ដើម្បីបំផុសឱ្យឃើញលក្ខណៈពិសេសនៃភាសាខ្មែរ និងដើម្បីកុំឱ្យមានការយល់
ច្រឡំដូចទស្សនៈខាងលើទៅទៀត យើងសូមធ្វើការប្រៀបធៀបចំណុចសំខាន់ៗខ្លះនៃភាសាខ្មែរ
ទៅនឹងភាសាខ្លះទៀតជាពិសេសភាសាបាលី-សំស្ក្រឹត។

១. ការបន្លឺសម្លេង: ក្នុងការបន្លឺសម្លេងពាក្យខ្មែរក្តី មនក្តី ពុំមានសម្លេងឡើងចុះ ឬលើក
ដាក់ខ្ពស់ទាបទៅតាមសញ្ញាប្រើដាក់លើពាក្យ ដែលនាំឱ្យផ្លាស់ប្តូរន័យរបស់ពាក្យនោះទេ។ នេះ
ជាចំណុចសំខាន់មួយដែលបង្ហាញនូវសភាពប្លែកគ្នារវាងភាសាខ្មែរ-មន និងក្រុមភាសាចិន យួន
សៀម ឡាវ ដែលជាភាសាភ្ជាប់ន័យទៅនឹងសម្លេងខ្ពស់ទាប ឬ ចុះឡើង។ ឧទាហរណ៍ :

- ~ នៅក្នុងភាសាចិន : mā=ម្តាយ má=ផ្ទៃ ma=សេះ mà= ជេវ
- ~ នៅក្នុងភាសារៀតណាម : ma=ខ្មោច má=ដើម្បី mà=សេះ

ដូចនេះភាសារៀតណាមក្តី ចិន ក្តី សុទ្ធតែបានភ្ជាប់ន័យទៅនឹងសម្លេងឡើងចុះ
ខ្ពស់ទាបជានិច្ច។

២. ចំនួនព្យាង្គ: ពាក្យខ្មែរសុទ្ធច្រើនមានចំនួនព្យាង្គតិចគឺសម្បូណ៌ពាក្យមួយព្យាង្គ ប្លែក
អំពីពាក្យបាលី-សំស្ក្រឹតដែលច្រើនតែមានចំនួនព្យាង្គច្រើន។ ក្នុងករណីពាក្យខ្មែរសុទ្ធប្រែក ឬ
ច្រើនព្យាង្គ គេបានសង្កេតឃើញថាការបន្លឺសម្លេងតែងមានទំនោរទៅរកការបង្រួញព្យាង្គច្រើនឱ្យ
នៅសល់តិចបំផុចដោយបន្ថែម ស្ទួន ឬបង្រួញស្ទួននៅព្យាង្គមុខ ហើយសង្កត់ស្ទួននៅព្យាង្គ ដូច
ពាក្យ :

ប្រអប់ > ប្តប់	បបរ > ប្បរ	សៀវភៅ > សភៅ
ក្រមា > កមា	ជណ្តើរ > ជើរ	ត្របែក > តបែក។ល។

ទំនោរបង្រួញព្យាង្គនេះ មានឥទ្ធិពលយ៉ាងខ្លាំង ទៅលើពាក្យបាលី-សំស្ក្រឹត ដែល ចូលមកលាយឡំក្នុងភាសាខ្មែរហើយដែលមានចំនួនព្យាង្គដូចពាក្យ ៖

- ~ ជាតិ [ជាត តិ] អានជាត ⇨ ២ ព្យាង្គនៅសល់១ព្យាង្គ
- ~ ទុក្ខៈ [ទុក ខៈ] អានទុក ⇨ ២ ព្យាង្គនៅសល់១ព្យាង្គ
- ~ និរន្តរៈ [និ រាន់ តៈរៈ] អាននិរាន់ ⇨ ៤ ព្យាង្គនៅសល់២ព្យាង្គ
- ~ សមាធិ [សៈ ម៉ា ធិ] ក្លាយទៅជាស្មាធិ ⇨ ៣ ព្យាង្គនៅសល់១ព្យាង្គ
- ~ អជាសុក [អៈជា សុកៈ] ក្លាយទៅជាអជ្ជុក ⇨ ៤ ព្យាង្គនៅសល់២ព្យាង្គ
- ~ ចតុវង្គ [ចៈតុ វង់ តៈ] ក្លាយទៅជាចត្រង្គ ⇨ ៤ ព្យាង្គនៅសល់២ព្យាង្គ

នៅមានវិធីច្រើនបែបយ៉ាងទៀតដែលខ្មែរយកមកអនុវត្ត ដើម្បីកែប្រែ ឬបង្រួញ ព្យាង្គបាលី-សំស្ក្រឹតឱ្យមានលក្ខណៈបែបខ្មែរឡើង (ខេមរនីយកម្មចំនួនព្យាង្គ)។ លក្ខណៈកែប្រែ នេះសឱ្យឃើញថាខ្មែរពុំមែនចេះតែទទួលយកពាក្យបរទេសមកប្រើទាំងស្រុងទេ។

៣. អំពីស្រៈ ព្យញ្ជានៈ ព្យាង្គ

~ មូលភេទអ-អិ នៅក្នុងភាសាខ្មែរយើងមានមូលភេទធំពីរ គឺអ-អិ។ មូលភេទ អ-អិ នេះជាមេខ្យល់ក្នុងភាសាខ្មែរយើង។ ភាសាមនគេចែកជាខ្យល់ អ-អេ ឯភាសាបាលីសំស្ក្រឹតមាន ខ្យល់ អៈមួយទេ។

~ សញ្ញាព្យញ្ជានៈក្នុងភាសាខ្មែរមានពីរពួកគួរឯកគ្នា ខុសពីសញ្ញាព្យញ្ជានៈក្នុងភាសា បាលីដែលមានតែមួយពួក។ រីឯស្រៈក្នុងភាសាខ្មែរ មានពីរពួកខុសពីស្រៈក្នុងភាសាបាលី ដែលមានតែមួយពួក។

ក្នុងការធ្វើប្រភេទវិភាគស្រៈ ព្យញ្ជាន ព្យាង្គ ឱ្យមានគូគ្នាភាសាខ្មែរបានសំអាងទៅ គោលពិសេសមួយចំនួនគឺ ខ្យល់ អ-អិ។ ភាសាមនគេចែកជាខ្យល់ អ-អេ ឯភាសាបាលីសំស្ក្រឹត មានតែខ្យល់ អៈ (a) មួយទេ។ ចំពោះខ្យល់ អ-អិ រួចមកហើយ មានអ្នកខ្លះយល់ច្រឡំថាព្យញ្ជានៈ

ណាដែលមានខ្យល់ **អ** ជាព្យញ្ជនៈ**អយោសៈ** ឯព្យញ្ជនៈណាដែលមានខ្យល់ **អិ** ជាព្យញ្ជនៈ**យោសៈ**។ ប៉ុន្តែតាមការពិសោធន៍ដោយគ្រឿងម៉ាស៊ីនថតសម្លេង គេបានដឹងថាព្យញ្ជនៈពួកខ្យល់ **អ** ក្តី ខ្យល់ **អិ** ក្តីដែលមានសម្លេងមិនខ្វះខាត(ឆ្លង់) ហៅថាព្យញ្ជនៈ **អយោសៈ**។ ចំណែកព្យញ្ជនៈ**យោសៈ**វិញ គឺព្យញ្ជនៈពួកខ្យល់ **អ** ក្តី ពួកខ្យល់ **អិ** ក្តីដែលមានសម្លេងខ្វះខាត (លឿ)។ ព្យញ្ជនៈខ្យល់លីមានចំនួនតិចណាស់ ៖ បបិ-ដឌ-មម-ណន-ញញ-ងង-វវ-ឡុល-វវ-យ័យ។ ដូចនេះខ្យល់ពុំដូចខ្យល់**អយោសៈ**ទេ ហើយខ្យល់ក៏ពុំដូចខ្យល់**យោសៈ**ដែរ។ ក្នុងការចែកមូលសទ្ធិ (ស្រៈ-ព្យញ្ជនៈ-ព្យាង្គ) ខ្យល់ **អ-អិ** បានវែកញែកមូលសទ្ធិនោះជាក្លាដូចជា:

- ស្រៈខ្យល់ អ ៖ ា ិ ី ឹ ីឧទាហរណ៍៖ តា បី.....
- ស្រៈខ្យល់ អិ ៖ ា ិ ី ឹ ី.....ឧទាហរណ៍៖ ទា ពី....
- សញ្ញាស្រៈតែមួយបែប ប៉ុន្តែសម្គាល់ខ្យល់ អ ផង និង អិ ផង។
- ព្យញ្ជនៈខ្យល់អ ៖ ក ខ ច ឆ ជ.....
- ព្យញ្ជនៈខ្យល់អិ ៖ គ ឃ ជ ឈ ឌ.....

៤. ស្រៈអនុស័យ៖ ព្យញ្ជនៈនីមួយៗដែលយើងអាចបន្លឺបានអាស្រ័យដោយមានខ្យល់ អ ឬ អិ កប់នៅក្នុងព្យញ្ជនៈ នោះប៉ុន្តែស្រៈកប់ ឬ ស្រៈអនុស័យ នោះពុំឃើញរូបរាងទេ។ ក្នុងព្យញ្ជនៈ ក មានស្រៈកប់ **“អ”** ក្នុងព្យញ្ជនៈ ជ មាន ស្រៈកប់ **“អិ”**។ ដោយសារមានស្រៈកប់នៅក្នុងនោះហើយបានជាព្យញ្ជនៈមួយត្រូវអាចទៅជាព្យាង្គមួយមបានដូចជា៖ ក(កដៃ-កដប) គ (មនុស្សគ) ត(តជាប់គ្នា) ជាដើម។

ប៉ុន្តែគេអាចផ្តាច់ស្រៈកប់ចេញពីព្យញ្ជនៈ កាលណាព្យញ្ជនៈនោះមានមុខងារជាតួប្រកបដូចពាក្យ កាច គិត (ច និង ត គ្មានស្រៈកប់ទេមានតែខ្យល់ផ្ទុះ)។

- ព្យាង្គខ្យល់ អ ៖ ក-កម-ចុក-ញាំ.....
- ព្យាង្គខ្យល់ អិ ៖ គ-គម-ជុក-ញាំ....

៥. អំពីវិធីកម្លាយពាក្យ៖ ភាសាខ្មែរយើងមានវិធីកម្លាយពាក្យដើម ឬរឺស ឱ្យក្លាយជាពាក្យផ្សេងៗ ហើយមានន័យប្លែកៗគ្នា ប៉ុន្តែស្ថិតនៅក្នុងក្រុមញាតិតែមួយដោយប្រើផ្ទុះដើម និង

ផ្នត់ដែក។

ឧទាហរណ៍៖

- ផ្នត់ដើម ៖ ចូល > បញ្ចូល កើត > បង្កើត.....
- ផ្នត់ដែក ៖ លង > ល្បង ជាន់ > ជ្ជាន់.....

ឯរឿងដែលជាគុណនាម ក៏អាចរំលាយទៅជានាមបានដែរដូចជា៖ ធំ > ទំហំ ទាប > ទំនាប។ល។

ផ្នត់ដែកក្នុងភាសាខ្មែរប្លែកពីផ្នត់ដែកក្នុងភាសាបាលី-សំស្ក្រឹត ដែលគេហៅថាអាគម។ អាគមគ្រាន់តែចុះមកសម្រួលការភ្ជាប់សន្ធិឱ្យពិរោះតែប៉ុណ្ណោះ ពុំមែនចុះមកបំបែកឬសង្ស័យមានន័យប្លែកគ្នាដូចផ្នត់ដែកក្នុងភាសាខ្មែរឡើយ។

ឧទាហរណ៍៖

- អ + អត្ថ > អ + ន + អត្ថ > អនត្ថ (ន=អាគម)
- ចតុ + អង្គ > ចតុ + វ + អង្គ > ចតុវង្គ (វ=អាគម)

ចំណែកផ្នត់ចុង ពុំឃើញមានប្រើក្នុងភាសាខ្មែរទេ ដែលមានលក្ខណៈខុសពីភាសាបរទេស ជាពិសេសភាសាបារាំង និង អង់គ្លេស។

៦. អំពីភេទ៖ ពាក្យនៅក្នុងភាសាខ្មែរយើងពុំមានភេទទេ ប៉ុន្តែមានពាក្យសម្រាប់សម្គាល់ភេទ។

ឧទាហរណ៍៖

- ភេទបុរស ៖ ប្រុស ឈ្មោល បា លោក អា.....
- ភេទស្រី ៖ ស្រី មេ អ្នកនាង ញី

ចំណែកឯពាក្យនៅក្នុងភាសាបាលីសំស្ក្រឹត មានលក្ខណៈសម្គាល់ភេទរបស់វា។

ឧទាហរណ៍ ៖

- ភេទបុរស ៖ អ-ត-ល្យ-ឧ-ឧ-។ ឧទាហរណ៍ ៖ មនុស្ស មនុ សេដ្ឋី គុ.....។
- ភេទស្រី ៖ អា-ត-ល្យ-ឧ-ឧ-។ ឧទាហរណ៍ ៖ វាចា មតិ នារី ធាតុ វធ្វ.....។
- អភេទ ៖ អ-ត-ឧ-។ ឧទាហរណ៍៖ ផល អដ្ឋិ អាយុ....។

៧. អំពីវចនៈ ៖ ពាក្យនៅក្នុងភាសាខ្មែរយើងពុំមានវចនៈទេ ប៉ុន្តែមានពាក្យសម្រាប់សម្គាល់វចនៈរបស់ពាក្យ។

ឧទាហរណ៍៖

- ឯកវចនៈ ៖ មួយ ទោល ម្នាក់ ឯក....
- ពហុវចនៈ ៖ ពីរ បី.....ច្រើន ទាំងអស់ ទាំងស្រុង.....

រីឯពាក្យនៅក្នុងភាសាបាលីសំស្ក្រឹតវិញមានលក្ខណៈសម្រាប់សម្គាល់វចនៈរបស់វាជាស្រេច។

ឧទាហរណ៍៖

ឯកវចនៈ	ពហុវចនៈ
កុមារ	កុមារា
បុរស	បុរិសា
រុក្ខ	រុក្ខា
មនុស្ស	មនុស្សា
យក្ស	យក្សា

៨. ថ្នាក់ពាក្យ

- **រនាប់៖** ខ្មែរយើងមានថ្នាក់ពាក្យមួយបែបគឺ“រនាប់”។រនាប់មានច្រើនយ៉ាងដូចជា៖
 - ក្បាល សម្រាប់ប្រើក្នុងការរាប់សត្វ សៀវភៅ ៖ គោប្រាំក្បាល សៀវភៅមួយក្បាល ។
 - នឹម សម្រាប់ប្រើក្នុងការរាប់សត្វសម្រាប់ទឹម ៖ គោមួយនឹម (មួយគូរពីរក្បាល) ក្របីពីរនឹម។
 - នាក់ សម្រាប់ប្រើក្នុងការរាប់មនុស្ស ៖ មនុស្សបីនាក់ សិស្សបួននាក់។
 - អង្ក សម្រាប់ប្រើក្នុងការរាប់ព្រះសង្ឃ ៖ ព្រះសង្ឃដប់អង្ក។
 - ចំរៀក សម្រាប់រាប់អ្វីៗដែលបានមកពីការច្រៀក៖ត្រីងៀតមួយចំរៀក។

• **គុណនាម:** គុណនាមខ្មែរយើងអាចប្រើជាកិរិយាស្នូលរបស់ល្អៗបាន។ យើងហៅថា “ គុណនាមកិរិយា ” ៖

ឧទាហរណ៍:

- កុមារសុក **ឧស្សាហ៍** ណាស់។
- កសិករភូមិយើង **ប៉ិនប្រសប់** ក្នុងការងារស្រែចំការ។

• **ជំនួយកិរិយា:** ជំនួយកិរិយាមានច្រើនយ៉ាង តែជំនួយខាងស្តាំកិរិយាមានលក្ខណៈគួរអោយចាប់អារម្មណ៍៖

- ជំនួយប្រាប់ទិសដៅ ៖ សុក ចេញ **ទៅ** ហើយ។
- ជំនួយប្រាប់លទ្ធផល ៖ វា រក **ឃើញ**។
- ជំនួយប្រាប់លទ្ធភាព ៖ វា ដើរ **កើត**។

៩. **អំពីសម្ព័ន្ធ:** ពាក្យនៅក្នុងភាសាខ្មែរយើង ដែលគេយកទៅប្រើនៅក្នុងឃ្លាឈ្មោះ ពុំមានការប្រែប្រួលរូបរាងរបស់ពាក្យនោះទេ។

ឧទាហរណ៍:

- ខ្ញុំស្រលាញ់នាង ។
- នាងស្រលាញ់ខ្ញុំ ។

រីឯពាក្យកិរិយាក្តី នាមក្តី គុណនាមក្តី កាលណាមានទំនាក់ទំនងគ្នាក្នុងឈ្មោះត្រូវតែមានការផ្លាស់ប្តូររូបរាងរបស់វាជានិច្ច។

ឧទាហរណ៍:

- អបំ កាឡំ សុនខំ បស្សាមិ (ឯកវចនៈ)។
ខ្ញុំ ខ្មៅ ឆ្កែ ឃើញ ។
- មយំ កាឡេ សុនខេ បស្សាម (ពហុវចនៈ)។
យើង ខ្មៅ ឆ្កែច្រើន ឃើញ ។

គេឃើញមានប្រើភាសា ដែលគេអាចបង្កើតពាក្យថ្មីបាន ដោយប្រើបទដើម (prefixes) បទដៃក (infixes) និងបទចុង (suffixes)។ ចំពោះខ្មែរយើងវិធីកម្លាយពាក្យដោយប្រើបទដើម និងបទដៃកឃើញនៅស្ថិតស្ថេររហូតដល់សព្វថ្ងៃ ហើយប្រកបដោយក្បួនខ្នាតច្បាស់លាស់

ណាស់។ ម្យ៉ាងទៀត ការសិក្សាស្រាវជ្រាវបានបង្ហាញអោយឃើញថាវិធីបែបនេះ ក៏មានប្រើពិតប្រាកដក្នុងភាសាមនដែល ៖

ក្នុងភាសាខ្មែរ

- ព + យល់ > ពន្យល់
- ប + ដើរ > បណ្តើរ
- គិត > គំនិត (គ + ន + ិត)
- កាយ > កំណាយ (ក + ណ + ាយ)

ក្នុងភាសាមន

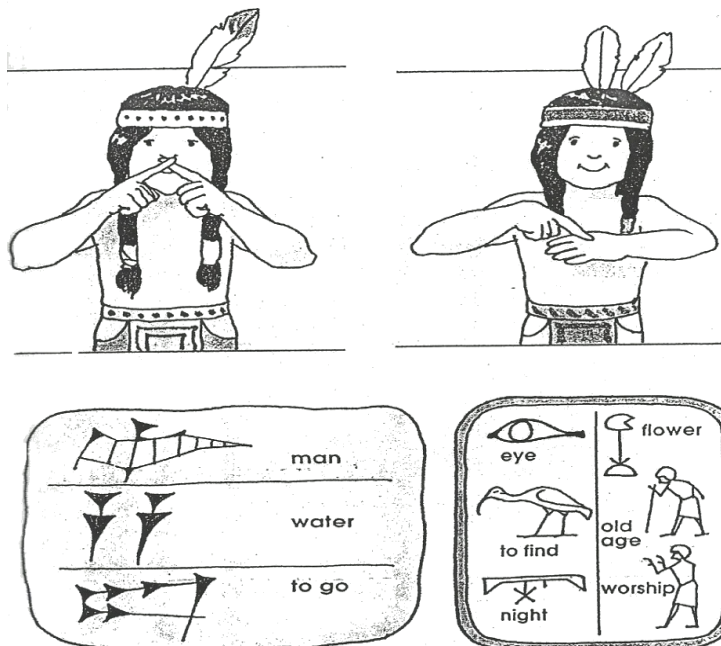
- គេត (វិល) > ប: គេត (បង្វិល)
- គើ (ឆេះ) > ពគើ (បញ្ឆេះ)
- ក្លួន (ធ្វើការ) > កម្លួន (កិច្ចការ)
- ក្លួន (លូច) > កម្លួត (ចោរ)

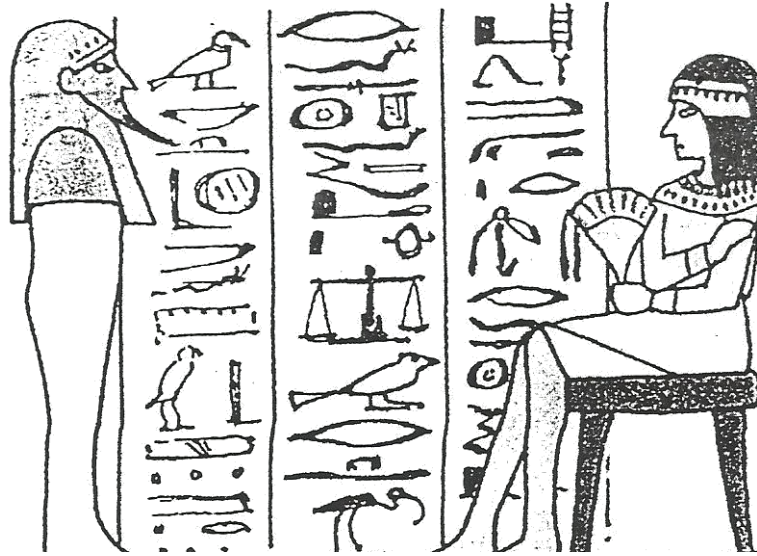
៣.២. អក្សរ

អក្សរគឺជាគំនូរសញ្ញាសំរាប់កត់ត្រាពាក្យសំដីរឿងព្រឹត្តិការណ៍ផ្សេងៗដែលតែងតែកើតឡើងនៅក្នុងសង្គមមនុស្ស។

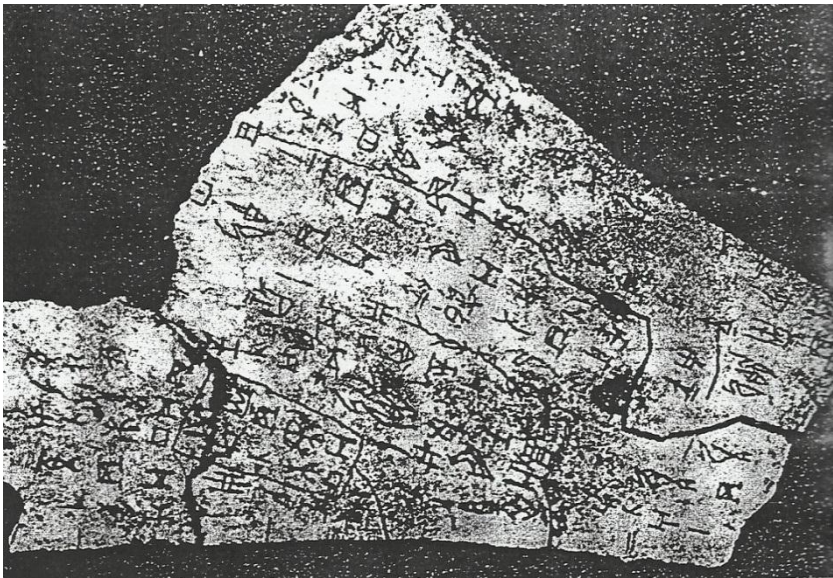
៣.២.១. ប្រភេទនៃអក្សរ

ការសិក្សាស្រាវជ្រាវខាងប្រវត្តិអក្សរ បានឱ្យដឹងថា នៅប្រមាណ៤០០០ឆ្នាំមុនគ.ស ជនជាតិអេស៊ីបបានបង្កើតអក្សរជាលើកដំបូងមុនគេប៉ុន្តែគឺជាសញ្ញា រូបសត្វ រូបមនុស្ស រូបរុក្ខជាតិ រូបផ្កា រូបផ្កាយជាដើមដែលហៅថាសក្តិលេខ។





អក្សររូបបែបនេះពុំមានអ្នកណាអានរួចទេ។ ទើបតែនៅឆ្នាំ១៨២៤ ដល់១៨៤៤ លោកសំប៉ូល្យុង ចេះអានអក្សរជនជាតិអេស៊ីបនេះមុនគេ។



បន្ទាប់មក គេបានរកឃើញអត្ថបទសិលាចារឹកជាសក្តិលេខចិនមានអាយុប្រហែល ២០០០ឆ្នាំមុនគ.ស។

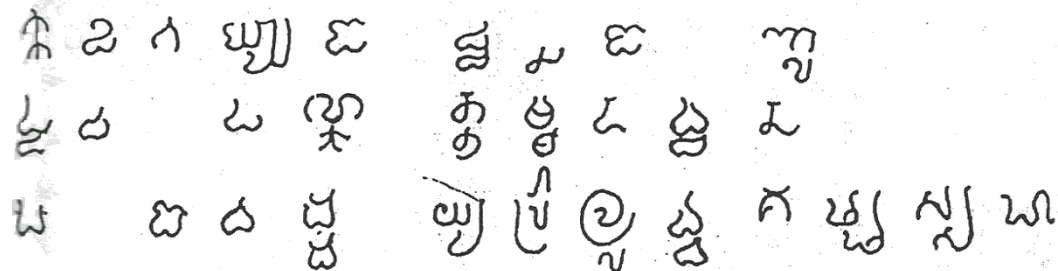
លុះក្រោយមកទៀត ប្រវត្តិវិទូបានស្រាវជ្រាវរកឃើញថា ជនជាតិហ្វូនីស៊ីជាអ្នកសាងតួអក្សរសំរេចឡើងជាដំបូងបង្អស់ ហើយអក្សរហ្វូនីស៊ីនេះ ក៏បានទៅជាដើមត្រកូលនៃអក្សររបស់ជនជាតិ ផ្សេងៗទៀតក្នុងអក្សរក្រិក-ឡាតាំង និងអក្សរព្រាហ្វី នៅប្រទេសឥណ្ឌា។

តាមការស្រាវជ្រាវរបស់លោកយូស៊ី មានអក្សរ២បែប បានកើតឡើងនៅប្រទេស ឥណ្ឌា ប្រមាណជា១០០០ឆ្នាំមុន គ.សគឺអក្សរព្រាហ្មី និងខាណាស្ត្រី។ បណ្តាអក្សរទាំងពីរបែបនេះ បានផ្តល់ដើមកំនើតអក្សរដទៃទៀតជាច្រើននៅប្រទេសឥណ្ឌា។ ឯអក្សរព្រាហ្មីនោះកើតចេញមក អំពីអក្ខរក្រមបុរាណអំបូរសេមីត។ ក្នុងចំណោមអក្សរឥណ្ឌាជាច្រើន ដែលកើតចេញពីអក្សរព្រា ហ្មី អក្សរទេវនាគរី ឬនាគរីត្រូវបានស្គាល់ជាងគេ ហើយដែលគេយកមកកត់ត្រាភាសាសំស្ក្រឹត។ លុះក្រោយមក អក្សរទេវនាគរីក៏បានក្លាយទៅជាអក្សរសំរាប់ជនជាតិឥណ្ឌាប្រើជាផ្លូវការ រហូតមកដល់សព្វថ្ងៃ។ តើអក្សរ ខ្មែរមានដើមកំណើតមកពីអក្សរណាដែរ? នៅសម័យនគរភ្នំ(ហ្វូ ណាន) គេបានរកឃើញសិលាចារឹកមួយនៅវៀកាញ់ ក្នុងភូមិភាគកណ្តាល(យួនខាងត្បូង) ដែលគេ បានចាត់ទុកថាជាសិលាចារឹកខ្មែរដំបូងបង្អស់ ប៉ុន្តែសេចក្តីក្នុងសិលាចារឹកនេះជាភាសាសំស្ក្រឹត។ តាមការសិក្សាប្រៀបធៀបអក្សរខ្មែរបុរាណនេះទៅអក្សរឥណ្ឌាបែកខាងត្បូង គេបានរកឃើញ ទ្រង់ទ្រាយដូចគ្នា។ ម៉្យាងទៀត គេបានរកឃើញនៅអូកែវ (កំពង់ផែរបស់ខ្មែរនៅមាត់សមុទ្រកម្ពុ ជាក្រោម) នូវប្រាក់កាក់របស់ឥណ្ឌា ដែលនៅលើនោះគេបានអក្សរព្រាហ្មីមានទ្រង់ទ្រាយដូចគ្នា អក្សរខ្មែរបុរាណដែរ។ ស្របតាមសម័យនោះខ្មែរ និងឥណ្ឌាមាន ទំនាក់ទំនងគ្នាញឹកញាប់ផង គេ សន្និដ្ឋានថាខ្មែរបានខ្ចីយកអក្សរឥណ្ឌាព្រាហ្មីមកប្រើ។

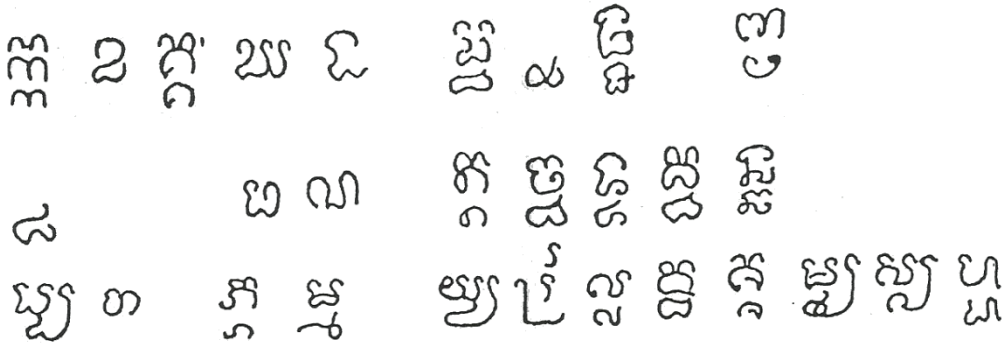
៣.២.២. នគរនៃអក្សរខ្មែរ

អក្សរដែលខ្មែរយកគំរូតាមអក្សរឥណ្ឌាខាងត្បូងមកប្រើប្រាស់ក្នុងសម័យនោះ ពុំ ដូចគ្នានឹងអក្សរសម័យបច្ចុប្បន្ននេះទេគឺ ត្រូវបានកែប្រែទ្រង់ទ្រាយចំនួន១០ដងរួចមកហើយ ទើប បានជារូបរាងពិតប្រាកដ ដូចជាអក្សរខ្មែរដែលយើងប្រើប្រាស់សព្វថ្ងៃ។ ដំណើរនៃការវិវត្តិ ព្យញ្ជនៈខ្មែរបុរាណមានចំនួនបីសម័យកាលដែលមានសណ្ឋានខុសគ្នាឆ្ងាយ ហើយកាន់តែឆ្ងាយ ណាស់ទៅទៀតនឹងព្យញ្ជនៈសម័យបច្ចុប្បន្ននេះ។

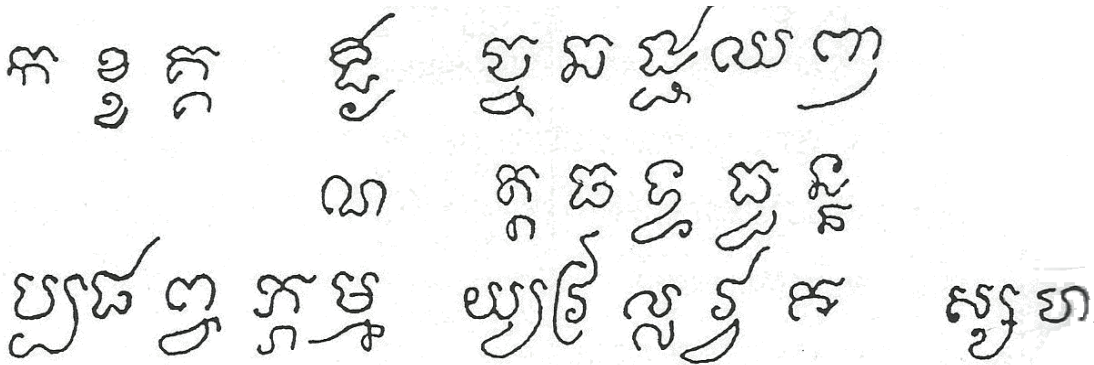
~ ព្យញ្ជនៈសម័យមុនអង្គរ ៖មានរាងគ្រោតគ្រោត មិនស្មើ មិនសម សក់ខ្លី ជើងខ្លី ហើយមានចំនួនតិច។



~ ព្យញ្ជនៈសម័យអង្គរ ៖ មានរាងសង្ហា មានសក់ជាក្បាច់រចនា ជើងមានសឹងគ្រប់
តួ។



~ ព្យញ្ជនៈសម័យក្រោយអង្គរ ៖ មានរាងទ្រេត សក់ និង ជើងវែងៗ។



ដំណើរវិវត្តិមានច្រើនលើកច្រើនគ្រា តួអក្សររិតតែច្រើនឡើង រិតតែងាយសរសេរ
ឡើង ហើយរិតតែល្អឡើងប្រកបដោយក្បូរក្បាច់យ៉ាងសមរម្យ។ នេះហើយជាស្នាដៃនៃបុព្វបុរស
ខ្មែរដែលមានទេពកោសល្យខាងកែសម្រួល និងខាងបង្កើតថ្មី ដើម្បីបំពេញនូវកង្វះខាតនេះឯង។
ក្រោយដែលមានកំណើតមាំមួនហើយ បន្ទាប់មកមានការវិវត្តពេញរូបរាងមែនទែនហើយ តើ
អក្សរខ្មែរមានលក្ខណៈពិសេសរបស់ខ្លួនយ៉ាងណាទៅដែរ?

៣.២.៣. សក្ខណៈពិសេសនៃអក្សរខ្មែរ

១. អក្សរពុំមែនជាសញ្ញាដាច់ដោយចេញពីគ្នា ដែលគេចេះតែយកមកកត់សម្គាល់
សម្លេង ក្នុងភាសានីមួយៗនោះឡើយ ប៉ុន្តែអក្សរគឺជាកម្រងសញ្ញាដែលទាក់ទងគ្នាជាក្បួននៃតួ
សញ្ញាដែលទាក់ទងគ្នាទៅលើមូលវិធី (principle) ដ៏សំខាន់។

២. នៅក្នុងអក្សរខ្មែរគេនិយមភ្ជាប់ស្រៈ និងព្យញ្ជនៈឱ្យជាប់គ្នា ដែលជាហេតុនាំឱ្យមានទំនាក់ទំនងទៅវិញទៅមករវាងស្រៈ និងព្យញ្ជនៈ។ ទំនាក់ទំនងនេះបណ្តាលអោយកើតមានស្រៈកប់ ឬស្រៈអនុស័យក្នុងព្យញ្ជនៈនេះឯង។ ដូចយើងបានពោលក្នុងផ្នែកភាសារួចមកហើយថា ស្រៈកប់ខ្មែរមានពីរប្រភេទគឺ អ-អិ។ ឯស្រៈកប់បាលីមានតែមួយគឺ អៈ(a)។ ដោយមានស្រៈអនុស័យពីរបែបកប់នៅក្នុងព្យញ្ជនៈ ហើយនាំឱ្យមានព្យញ្ជនៈអនុស័យ ២បែបដែរ គឺព្យញ្ជនៈអនុស័យពួក អ ដូចជា ក ខ ច ឆ ដ ថ..... និងព្យញ្ជនៈអនុស័យពួកអិ ដូចជា គ ឃ ឈ ទ ធ.....។ ចំណែកស្រៈនិស័យមាន ដូចជា ា ិ ី ឺ ឺ ុ ួ ក៏ចែកជាពីរប្រភេទស្របទៅនឹងព្យញ្ជនៈអនុស័យពួកអ និងពួកអិ ដូចនេះទៀត ប៉ុន្តែមានសញ្ញាសម្គាល់តែមួយ បែប(ឧ.សញ្ញាសម្គាល់អា ផងអា ផង)។

៣. អាស្រ័យដោយមានស្រៈអនុស័យក្នុងព្យញ្ជនៈបែបខាងលើនេះហើយទើបព្យញ្ជនៈអនុស័យមួយតូចៗអាចទៅជា ព្យាង្គមួយបាន។ ឧទាហរណ៍ ៖ត (តទល់) ខ (ខត្រី) ស (សណ៍ស) ត (មនុស្សត)។ លក្ខណៈពិសេសនេះខុសប្លែកអំពី អក្សររ៉ូម៉ាំង (Romain) មានអក្សរបារាំងជាដើមដែលព្យញ្ជនៈមួយតូចៗអាចទៅព្យាង្គមួយបានទេ ដូចជាព្យញ្ជនៈ b-k-p-l-m ជាដើម។

៤. ក្នុងអក្សរខ្មែរ ព្យញ្ជនៈ២តូចនៅរៀងគ្នា ក៏អាចទៅជាព្យាង្គមួយបានដែរ ដូចជាពាក្យ ៖ មក បង (តូ ម និង តូ បជា ព្យញ្ជនៈដើមព្យាង្គ(consonant initial) ឯតូ ក និងតូ ង ជាព្យញ្ជនៈប្រកប (consonant female))។ ព្យញ្ជនៈដែលមាន មុខងារជាខ្យល់ប្រកបពុំមានស្រៈអនុស័យឡើយ គឺមានតែខ្យល់ព្យញ្ជនៈតែប៉ុណ្ណោះ។ ពិតមែនតែពុំមានសញ្ញាសំគាល់ថាពុំ មានស្រៈអនុស័យក្នុងព្យញ្ជនៈប្រកបដូចនេះក៏ដោយ ក៏ខ្មែរយើងពុំអាចច្រឡំបានទេ ព្រោះគេអាចដឹងបានដោយន័យរបស់ពាក្យនោះ ឧទាហរណ៍៖ ទូកឯលើកដាក់លើក ពានាស។ ចំណែកនៅក្នុងអក្សររ៉ូម៉ាំង ដែលនិយមផ្តាច់ស្រៈចេញអំពីព្យញ្ជនៈ ហើយពុំនិយមប្រើស្រៈអនុស័យព្យញ្ជនៈអនុស័យដូចខ្មែរនោះ ព្យញ្ជនៈ២ ឬ៣តូចនៅជិតគ្នាពុំអាចទៅព្យាង្គបានទេ ប៉ុន្តែជាព្យញ្ជនៈសំយោគ(ព្យញ្ជនៈផ្សំ) (group consonant antique) ទៅវិញ ឧទាហរណ៍៖ tr (trouver), spl (splendeur) ។

៥. រីឯ ព្យញ្ជនៈសំយោគខ្មែរ ពុំសរសេរតូចព្យញ្ជនៈរៀងគ្នាដូចនេះទេ គឺសរសេរត្រួតព្យញ្ជនៈលើគ្នាទៅវិញ ជាបុព្វហេតុមួយយ៉ាងសំខាន់បណ្តាលឱ្យមានការបង្កើតជាជើងរបស់ព្យញ្ជនៈឡើយ។ ដូចនេះហើយបានជាយើងថា ព្យញ្ជនៈនីមួយៗនៅសម័យបច្ចុប្បន្នសុទ្ធតែមានជើង។ ការបង្កើតជើងនៃព្យញ្ជនៈនេះគឺដើម្បីយកទៅសរសេរ ផ្ទេរក្រោមព្យញ្ជនៈមួយទៀតឱ្យ

មានសភាពត្រួតគ្នាផ្សំសម្លេងគ្នាជាព្យញ្ជនៈសំយោគ គឺព្យញ្ជនៈផ្សំនេះឯង។ **ឧទាហរណ៍:** ខ្យ (ខ្យល់) ខ្ល (ខ្លី) ក្រ.....

៦. ក្រៅពីនេះ ដើងនៃព្យញ្ជនៈសម្រាប់ប្រើជាព្យញ្ជនៈដើមព្យាង្គនៃព្យាង្គតំរួតថែមទៀត។ **ឧទាហរណ៍:** ពន្យល់=ពន់ (ព្យាង្គទី១)+ យល់ (ព្យាង្គទី២)។ ដើង“ូ” ក្នុងពាក្យ“ខ្យល់” និងដើង “ូ”ក្នុងពាក្យ “ពន្យល់” ពិតមែនតែមានរូបរាងដូចគ្នាក៏ដោយ ក៏ពុំមានមុខងារដូចគ្នាទេ។ ក្នុងព្យញ្ជនៈ សំយោគដើងព្យញ្ជនៈគឺ ខ្យល់ផ្សំជាមួយ ព្យញ្ជនៈត្រួតលើ។ ចំនែកដើងព្យញ្ជនៈក្នុងព្យាង្គតំរួតវិញពុំមែនជាសម្លេងផ្សំទេ គឺជាព្យញ្ជនៈដើមព្យាង្គនៃព្យាង្គតំរួតនេះឯង យើងបានឃើញថា វិធីផ្ញើដើងនេះជាមែកធាងបែកចេញអំពីមូលវិធីអនុស័យស្រៈ-ព្យញ្ជនៈ (Principe des voyelles et consonnes inhérentes) ហើយវិធីផ្ញើដើងនេះ មានផលវិបាក (consequence) សំខាន់ៗ ដែលប្រព្រឹត្តទៅនៅលើក្បួនវិធីច្បាស់លាស់ណាស់។ ដោយក្បួនវិធីទាំងនោះវែងឆ្ងាយពេក យើងសូមមិនលើកយកមកអធិប្បាយក្នុងពេលនេះទេ។

៧. ពញ្ជនៈសំយោគនៅក្នុងភាសាខ្មែរយើង ក៏អាចជាពាក្យមួយដែរ។ **ឧទាហរណ៍:** ក្រ (សិស្សក្រ) ទ្រ (ទ្រខ្មែរ) ហ្ម (ជំរី)។

៨. លក្ខណៈពិសេសមួយទៀតរបស់អក្សរខ្មែរយើង គឺព្យញ្ជនៈមានសក់។ តើសក់នោះមានប្រយោជន៍យ៉ាងណាដែរ?

រួចមកហើយយើងបានឃើញគេយកសក់“ ី”(អ្នកខ្លះហៅសក់ “ក”) ដែលមានសណ្ឋានដូចជាលេខ៣ ហើយដែលបាលី ហៅថាត្រីស័ព្ទមកប្រើដាក់លើព្យញ្ជនៈពួក “អ”៖ ប ស ហ ឱ្យទៅជាពញ្ជនៈពួក“អិ”៖ ចិ សិ ហិ វិញ។ សក់របស់ព្យញ្ជនៈឯទៀត ពុំឃើញយកមកប្រើផងទេ។ យើងថាការធ្វើឱ្យព្យញ្ជនៈមានសក់ពុំមែន ជាការឥតប្រយោជន៍នោះឡើយ ផ្ទុយទៅវិញសក់ព្យញ្ជនៈ គឺជាក្បាច់ដែលបុព្វបុរសយើងបានរចនាឡើង ដើម្បីលំអព្យញ្ជនៈនីមួយៗឱ្យមានសភាពសមសួរឡើង។ ចំណែកអក្សរ សៀម លាវ ដែលយកលំនាំអក្សរ តាមខ្មែរយើង ហើយយកទៅកែប្រែលុបសក់ចេញ មើលទៅហាក់ដូចជា មនុស្សដែលមានក្បាល ប៉ុន្តែអត់សក់ដូចនោះដែរ។ ក្រោយពីបានសិក្សាអំពីប្រភពវិវត្តន៍ និងលក្ខណៈពិសេសនៃអក្សរខ្មែរ មកយើងបានឃើញថា ខ្មែរបានយកលំនាំ តាមអក្សរឥណ្ឌាមកប្រើប្រាស់ជាលើកដំបូងក៏ពិតមែន ក៏ប៉ុន្តែបន្ទាប់មកខ្មែរមានទេពកោសល្យខាងច្នៃឱ្យបានសមសួរ ខាងបង្កើតថ្មីឱ្យសំបូរគ្រប់គ្រាន់ព្រមទាំងមានក្បួន

ខ្នាតមានវិធីច្បាស់លាស់ សម្រាប់ ជនជាតិខ្មែរយកទៅប្រើការបាន យ៉ាងងាយក្នុងការកត់ត្រា
គំនិត សញ្ញាតនា ព្រឹត្តិការណ៍ ប្រវត្តិសាស្ត្រ។ល។

៤. ស្ថានីយ៍បុរេប្រវត្ត

៤.១. ស្ថានីយ៍ព្រែកឆ្លូង

នេះជាស្ថានីយ៍ថ្មរំលីងមួយដែលលោក **B.P.Groslier** បានរកឃើញនៅព្រែកឆ្លូង(ស្រុក
មេមត់ខេត្តកំពង់ចាម)នៅឆ្នាំ១៩៦៣(10)។ ជាយូរហើយ លោកGroslier បានសិក្សាពីលើយន្ត
ហោះនូវស្នាដៃធ្វើពីដីមានរាងមូល ដែលនៅរាយប៉ាយ ចាប់តាំងពីឡាបាសៀក ដល់ឡុកនិញ
(LoxNinh) ក្នុងប្រទេសវៀតណាមខាងត្បូងដោយឆ្លងកាត់តាមមេមត់ បានសេចក្តីថា ស្នាដៃទាំង
នោះស្ថិតនៅក្នុងតំបន់ដីក្រហមនៃចំការកៅស៊ូធំៗ។ មានសញ្ញា និងសម្មតិកម្មជាច្រើនបានស្រប
គ្នា ជាហេតុនាំអោយលោកGroslier ជឿថាទីកន្លែងទាំងនោះ ជាទីលំនៅរបស់ជនជាតិខ្មែរជា
ដើម។ ដូច្នោះដើម្បីធ្វើការ បញ្ជាក់ពីគំនិតនេះនៅឆ្នាំ១៩៦២លោកGroslier បានជ្រើសរើសយកទី
កន្លែងមួយនៅព្រែកឆ្លូងដើម្បីធ្វើកំណាយ ព្រោះកន្លែងនោះស្ថិតនៅចំកណ្តាលប្រពន្ធទាំងមូល។
ក្នុងការរុករកនេះលោក Groslier បានរកឃើញរបស់ធ្វើពីថ្ម និងគ្រឿងបាន ឆ្នាំងមួយចំនួនធំៗ វត្ថុ
ទាំងនោះ បានបង្ហាញអោយឃើញថា នៅត្រង់កន្លែងដែលជាជំរកការពារយ៉ាងមាំមួននោះមាន
មនុស្សរស់នៅដោយមានការរៀបចំយ៉ាងហ្មត់ចត់ហើយ។ ជុំវិញលោកGroslierបានសិក្សា
មានកំពែងរាងមូលពីទ្វីបវិញ(វិជ្ជាមាត្រជាង២០០ម.) ហើយមានផ្លូវចូលពីរ។ អាយុនៃជំរកមាន
ប្រហែលពី១៥០០ដល់៥០០ឆ្នាំមុនគ.ស។ ប្រដាប់ប្រដាដែលធ្វើពីថ្មរំលីង មានរាងប្លែកៗខ្លះមាន
រាងជាពង ខ្លះមានរាងជាចតុមុខយកលំនាំតាមរបស់ដែលធ្វើពីលង្ហិនដំបូងៗ គ្រឿងបាន ឆ្នាំង
មានរាងច្រើនបែបយ៉ាង ហើយមានក្បាច់រចនាល្អវិចិត្រ ប៉ុន្តែក្រោយមកបែរជាមានសភាពគ្រោត
គ្រាតគ្មានលំអអ្វីសោះ។ វត្ថុទាំងអស់នេះគេចាត់ទុកថាជាស្នាដៃរបស់ជនជាតិខ្មែរដើមមុនពេល
ដែលជនជាតិនេះចុះមករស់នៅត្រង់វាលទំនាបនៃទន្លេមេគង្គ និងមុនពេលដែលបានទទួលអរិយ
ធម៌ឥណ្ឌា។

៤.២. ស្ថានីយ៍ល្អាងស្ពាន

ពីឆ្នាំ១៩៦៦ដល់១៩៦៩ លោក និងលោកស្រី**Mourer** សាស្ត្រាចារ្យនៅមហាវិទ្យាល័យ
បុរាណវត្ថុវិទ្យា ដោយមាននិស្សិតនៃមហាវិទ្យាល័យនេះចូលរួមផង បានធ្វើកំណាយនៅរូងភ្នំ
ល្អាងស្ពាននៃភ្នំទាក់ទាំង មានចម្ងាយប្រមាណ៥គ.មពីអណ្តើកហែបខេត្តបាត់ដំបង។ វត្ថុដែល

គេបានរកឃើញមានចំនួនប្រមាណជា២០០០ ហើយមានជាអាទិ៍គ្រឿងប្រដាប់ធ្វើពីថ្មសំណល់ ផ្ទះបាយសាកសពសត្វល្អិតចំណែកគ្រឿងបាន ឆ្នាំង ឆ្នឹងសត្វ(Rhino cerosSondaicusmDesm) និងឆ្នឹងមនុស្ស(ឆ្នឹងដើមដៃនិងឆ្នឹងដងកាំបិត)។ វត្ថុទាំងនេះត្រូវបានគេផ្ញើទៅប្រទេសបារាំងដើម្បី ធ្វើការសិក្សា។ ដុំផ្សងជាច្រើន ដែលគេឃើញក្នុងស្រទាប់លើអនុញ្ញាតអោយគេចុះកាលកំណត់ ដោយវិធីវិទ្យុសកម្ម ៖

- ~ ស្រទាប់ទី១ ៖ ១២០០BP(750 ក្រោយគ.ស)
- ~ ស្រទាប់ទី៣ ៖ ៤២០០BP(2050 មុនគ.ស)
- ~ ស្រទាប់ទី៤ ៖ ៦២៥០BP(4290 មុនគ.ស)

៤.៣. ស្ថានីយភ្នំក្បាលរមាស

នៅចន្លោះឆ្នាំ១៩៦៦ និង១៩៦៩ លោកCarbonnel និងDalibrias បានធ្វើការរុករកក្នុង រូងភ្នំ ដែលជាលំនៅរបស់មនុស្សបុព្វប្រវត្តិសាស្ត្រនៅភ្នំក្បាលរមាសក្នុងខេត្តកំពត។ នៅទីនោះ លោកទាំងពីរបានរកឃើញនូវគ្រឿងបានឆ្នាំង ដែលមានអាយុ៣៤២០ ឆ្នាំមុនគ.ស។

៤.៤. ស្ថានីយសំរោងសែន-អន្លង់ផ្កា-ម្លូព្រៃ

សំរោងសែនជាស្ថានីយមួយ ស្ថិតនៅក្នុងខេត្តកំពង់ឆ្នាំង ខាងជើងបឹងទន្លេសាប។ ស្ថានីយនេះជាដីទួលមួយ មានកំពស់៥ម៉ែត្រ ហើយមានផ្ទៃប្រមាណជា៦០០០ម៉ែត្រក្រឡា ប៉ុណ្ណោះ។ លោក Roques បានរកឃើញស្ថានីយនេះនៅឆ្នាំ ១៨៧៦ ឯលោក Corre បានបោះពុម្ព ផ្សាយពីរបស់ដែលគេបានរកឃើញនៅទីនោះនៅឆ្នាំ១៨៧៩។ ក្រោយមកលោក Mouralលោក Aymonier (១៩០១) លោក Mansuy(១៩០២) និង(១៩២៣)បានទៅធ្វើការរុករកនៅទីនោះទៀត។ ការរកឃើញស្ថានីយនេះនៅឆ្នាំ១៨៧៦ ជាជំហានដំបូងក្នុងការស្រាវជ្រាវផ្នែកបុព្វប្រវត្តិសាស្ត្រ នៅអាស៊ីអាគ្នេយ៍។ អន្លង់ផ្កាជាស្ថានីយមួយស្ថិតនៅចម្ងាយ៣០គ.មត្រង់ទិសអាគ្នេយ៍ ពីសំរោង សែន ហើយមានប្រដាប់ប្រដាដូចនៅស្ថានីយខាងលើនេះដែរ លោក Mansuy បានរកឃើញ ស្ថានីយនេះនៅឆ្នាំ១៩០២ ហើយបានដាក់ឈ្មោះហៅថាLong Praolទៀតផង។ ម្លូព្រៃស្ថិតនៅ ខាងជើងខេត្តព្រះវិហារ ហើយត្រូវបានរកឃើញដោយលោក P.Levy នៅឆ្នាំ១៩៤៣។ ស្ថានីយ នេះថ្មីជាងស្ថានីយពីរខាងលើ ព្រោះមានប្រដាប់ប្រដាធ្វើពីលោហៈធាតុច្រើន។ វត្ថុដែលគេបាន រកឃើញនៅស្ថានីយទាំងបីនេះមាន:

- ~ ពីថ្មរំលីង : ពូថៅដែលមានពន្លឺញពន្លាក់ ញញួរភ្លេង ដុំសំបកឈើយកសរសៃទ្រនាប់ កាំបិត កណ្តៀវថ្មសំ លៀងពុម្ពចាក់កណ្តៀវកងដៃក្បាលត្រល់អង្រែផ្លែសន្ធឹច។
- ~ ពីឆ្អឹងសត្វ : ចុងព្រួញ កាំបិត ផ្លែសន្ធឹច កណ្តៀវ គ្រឿងអលង្ការ។
- ~ ពីសំបកខ្យង : ទំហូអង្កាំ ក្តម ឆ្នាំង បានទាប បានក្រឡម បានដើង។
- ~ ពីលង្ហិន : ចុងព្រួញ កណ្តៀវ ពូថៅ ជួង ផ្លែសន្ធឹច។
- ~ ពីដែក : មានតែពន្លាក់១គត់នៅស្ថានីយ៍ម្លូព្រៃ។
- ~ ឆ្អឹងមនុស្ស : ឆ្អឹងស្នង ឆ្អឹងភ្លៅ ឆ្អឹងដើមដៃ លលាដំក្បាល១។
- ~ សំណល់ : ផ្ទះបាយធ្យូង។

ក្នុងចំណោមរបស់ទាំងឡាយដែលបានរៀបរាប់ពីខាងលើ យើងបានសង្កេតឃើញថា វត្ថុធ្វើពីថ្មរំលីងបាននៅលាយឡំជាមួយ និងវត្ថុធ្វើពីលោហៈធាតុ។ ដូច្នេះយើងអាចសន្និដ្ឋានបាន ថា នៅប្រទេសខ្មែរយើងពុំមានព្រំដែនអោយច្បាស់លាស់រវាងយុគថ្ម និងយុគលោហៈទេ។ ឯ របស់ដែលធ្វើពីដែកមានតែ១គត់ គឺពន្លាក់នៅម្លូព្រៃត្រង់នេះសព្វឃើញថាមនុស្សបុព្វប្រវត្តិសាស្ត្រ ប្រហែលជាមិនទាន់ចេះស្នូដែកនៅឡើយទេ ហើយក៏បានរៀនបច្ចេកទេសនេះពីឥណ្ឌា ព្រោះគេ បានសង្កេតឃើញថា ពួកកួយដែលចេះស្នូដែកនៅក្នុងខេត្តកំពង់ធំ នៅប្រើប្រាស់ស្នូដែកដែលគេ ឃើញមានប្រើក្នុងរដ្ឋឧទិស្សរបស់ឥណ្ឌានៅឡើយ។ ម៉្យាងទៀត ពិធីសែនព្រេនដែលពួកកួយប្រា រព្ធធ្វើមុនពេលស្នូដែកម្តងៗក៏ជាពិធីខាងសាសនាព្រាហ្មណ៍។

គួរបញ្ជាក់ថានៅឆ្នាំ១៩០១ គេបានរកឃើញនៅកោះសំរោងសែននូវលលាដំក្បាល១ ដែលពុកផុយច្រើនណាស់ទៅហើយដោយសារតែទឹកជំនន់នៅទីនោះ។ ក្រោយពីបានសិក្សា ពួក បុព្វប្រវត្តិវិទូ បានចាត់ទុកថាឆ្អឹងលលាដំនេះស្ថិតនៅ ចន្លោះពួកក្បាលកណ្តាល(mesocephalie) និងពួកក្បាលមូល។ បើដូច្នេះយើងឃើញថាចំណាត់ខាងលើនេះ មានលក្ខណៈស្របនឹងលទ្ធ ផលរបស់លោកដែលលោកបានរកឃើញថាជនជាតិខ្មែរបច្ចុប្បន្ននេះ ជាពូជដែលមានក្បាលមូល ដោយមានសន្ទស្សន៍លលាដំ៨៣,៦។ ការប្រៀបធៀបនេះអនុញ្ញាតអោយយើងសន្និដ្ឋានបានថា មនុស្សដែលបានរស់នៅសម័យសំរោង សែនគឺពិតជាបុព្វបុរសរបស់ជនជាតិខ្មែរសព្វថ្ងៃហើយ លោកមិនទាន់បានទទួលឥទ្ធិពលឥណ្ឌានៅឡើយក្នុងវិស័យបូជាសព។ ដោយសំអាងទៅលើ កំពស់ដីល្បាប់(៥ម) ដែលគ្របពីលើស្ថានីយ៍សំរោងសែន អ្នកបច្ចេកទេសបានសន្និដ្ឋានថា ស្ថានីយ៍នេះ មានអាយុប្រហែលជា១០០ ឬ២០០ឆ្នាំមុនគ.ស។

៥. កត្តាជីវសាស្ត្រ

ភាសាវិទូជនជាតិអាណ្លឺម៉ង់ **P.W. Schmidt** បាននិយាយថាអំបូរ ខ្មែរ-មន មិនគ្រាន់តែជាអំបូរភាសាទេ តែជាអំបូរជាតិសាសន៍ផងដែរ។ ក្នុងសៀវភៅ *Lespeuples mon-Khmer* បោះពុម្ពផ្សាយនៅឆ្នាំ១៩០៨ នៅហាណូយ លោកបានបង្ហាញនូវលក្ខណៈរូបរាងកាយរបស់ជនជាតិទាំងនោះដែលមានដូចតទៅ:

- ~ មាឌតូចល្មម អាចឡើងដល់មធ្យម
- ~ ស្បែកសម្បុរសណ្តែកបាយ
- ~ ភ្នែកមានសណ្ឋានត្រង់ ហើយផ្អែក បើកធំៗ
- ~ ច្រមុះទូលាយ
- ~ ក្បាលពយ

គួរកត់សម្គាល់ថា ចំពោះមាឌក្តី លលាដ៏ក្បាលក្តីលោក **P.W. Schmidt** ពុំបានបង្ហាញលេខក្នុងការវាស់វែងឲ្យបានច្បាស់លាស់ទេ ហើយមានចំណុចខ្លះដូចជាលលាដ៏ក្បាលជាដើម លោកបានបង្ហាញលទ្ធផលដែលមានទំនាស់នឹងលទ្ធផលផ្តល់ដោយអ្នកប្រាជ្ញផ្សេងទៀត។ ក្នុងសៀវភៅមានចំណងជើងថា *Les populations du Cambodge* លោក បណ្ឌិត **G.Olivier** និងលទ្ធផលនៃការស្រាវជ្រាវរបស់លោក **Henri Vallois** នរវិទូក្នុងពិភពលោក មកពិនិត្យមើលឃើញថា មនុស្សខ្មែរ និងមនុស្សឥណ្ឌា(ទាំងពួកស ទាំងពួកខ្មៅ) មានលក្ខណៈរូបរាងកាយខុសគ្នាឆ្ងាយណាស់។ ដោយលទ្ធផលនៃការស្រាវជ្រាវបង្ហាញ ឱ្យឃើញមានដូចខាងក្រោម:

- ~ ខ្មែរមានកំពស់ជាមធ្យម ១.៦១ម និងសន្ទស្សន៍លលាដ៏ក្បាល ៨៤.៥ មានក្បាលមូល
- ~ មនមានកំពស់ជាមធ្យម ១.៦២ម និងសន្ទស្សន៍លលាដ៏ក្បាល ៨៥.៦ មានក្បាលមូល
- ~ ពួកឥណ្ឌាស(អារ្យ) មានកំពស់មធ្យម១.៧២ម និងសន្ទស្សន៍លលាដ៏ក្បាល៧៣.៨ម មានក្បាលពយ
- ~ ពួកឥណ្ឌាខ្មៅ(ទ្រាវិឌ) មានកំពស់មធ្យម ១.៦២ម សន្ទស្សន៍លលាដ៏ក្បាល ៧៦.២ មានក្បាលពយ
- ~ ពួកមេឡានេស៊ីយ៉ាង មានកំពស់មធ្យម ១.៦៥ម មានក្បាលពយ
- ~ ពួកឥណ្ឌានេស៊ីយ៉ាង មានកំពស់ចាប់ពី ១.៦០ម-១.៦៣ម មានក្បាលមូល

បើយោងតាមលទ្ធផលខាងលើនេះយើងឃើញថា ខ្មែរ និងមនមានកំពស់មធ្យមដូចគ្នា (ខុសគ្នាតែ១ភាគរយ តែប៉ុណ្ណោះ) ឯក្បាលក៏មូលដូចគ្នាទៀត (ខុសគ្នាតែ១.១) មិនមែនពេញដូចលោក P.W. Schmidt យល់នោះទេ។ ប៉ុន្តែទោះជាយ៉ាងនេះក៏ដោយ ក៏យើងអាចយល់ថាត្រង់ហ្នឹងគ្រាន់តែជាការភ័ន្តច្រឡំទេព្រោះលោកបានសរសេរសន្និដ្ឋានថា លក្ខណៈទាំងនោះអនុញ្ញាតឲ្យលោកអះអាងថា ពួកមនុស្សនោះស្ថិតដាច់ចេញពីអំបូរម៉ុងហ្គោលផង និងអំបូរ អារ្យផង។

ក្នុងនោះទៀតសោត ក្រុមអ្នកស្រាវបានស្រាវជ្រាវ ក៏ដូចជាបានពិនិត្យទៅលើប្រភេទឈាមអំបូរមនុស្សដែលស្ថិតនៅក្នុងអំបូរខ្មែរមនទៅឃើញថា សុទ្ធតែមានប្រភេទឈាមអេម៉ូក្លូប៊ីន E ដូចគ្នា ។

៦. ប្រភពរឿងព្រេង

អតិសេកព្រះថោងនាងនាគ

ថ្ងៃមួយព្រះថោងបាននាំសេនាពលវេហ៍ទៅក្រសាលតាមឆ្នេរក្បាច់កោះ បានយាងទៅដល់ទួលដំបូកគោកធ្លក។ ដោយហេវហាត់អស់កម្លាំងខ្លះ ព្រះអង្គបានចូលទៅសម្រាកក្រោមដើមធ្លក។ ដល់ពេលរសៀលទើបព្រះអង្គភ្ញាក់។ តែទឹកបានឡើងលេចពីទួលដំបូកធ្លកទួលគោកធ្លក។ ដោយមិនអាចត្រឡប់ទៅរាំងប្រាសាទវិញបាន ព្រះថោងទ្រង់ក៏គង់សម្រាកនៅទីនោះរង់ចាំដល់ពេលទឹកស្រកដកទៅវិញ។ នៅគ្រានោះនាវាត្រីដ៏សែនស្ងាត់ជ្រងំ ព្រះនាងធារាវត្តី បុត្រីស្តេចភូជង្គនាគ បាននាំអស់ពពួកភាលៀងបរិវារចេញមកក្រសាលលេងកំសាន្តទឹកលើកោះគោកធ្លក។ ព្រះថោងទតឃើញព្រះនាងកាលណា ក៏លបលួចចាប់ចិត្តប្រតិព័ទ្ធស្នេហាភ្លាម។ ក្រោយដែលបានផ្ដោះផ្ដងសាកសួរជាមួយគ្នាទៅវិញទៅមកព្រះថោង និងនាងនាគក៏ចាប់ផ្ដើមមានចិត្តស្នេហាស្មោះស្ម័គ្រនឹងគ្នាទៅវិញទៅមក។ ក្នុងរវាងប្រាំថ្ងៃតាមពេលកំណត់រវាងគូស្នេហ៍ទាំងពីរព្រះថោងត្រូវរៀបចំជំនួន និងអណ្ដាប់ បណ្ណាការ គ្រប់បែបយ៉ាងមករង់ចាំនៅត្រង់ទីកន្លែងដដែល។ ចំណែកឯ ព្រះនាងធារាវត្តីកាលបើទៅដល់ឋានភូជង្គនាគ ក៏បានវាយរាប់រឿងរ៉ាវទាំងប៉ុន្មានតាមដំណើរទូលថ្វាយដល់ព្រះបិតា និងព្រះមាតា។ ស្តេចភូជង្គនាគមិនបានយល់ជំទាស់ទេ។ ព្រះអង្គបានសុខចិត្ត និងយល់ព្រមទៅតាមសំណូមពរគោលបំណងរបស់កូន។ ប្រាំពីរថ្ងៃកន្លងមកព្រះថោង បាននាំពលវេហ៍សេនា លើកជំនួនសួយសារអាករគ្រប់បែបយ៉ាងរៀបចំដោយប្រណិតយ៉ាងបរិបូណ៌ឥតមានខ្លោះត្រង់ណា យកមកទុកត្រៀមខ្លួន រង់ចាំនៅត្រង់ដើមធ្លក។

ដល់ថ្ងៃកំណត់ ស្តេចភ្នំពេញនាគ និងព្រះអគ្គមហេសីបានយាងចេញមកត្រង់កន្លែងដើមធុក
មែន។ បានយល់បានឃើញព្រះមាតា ព្រះបិតាព្រះនាងធារាវត្តិក្លាមកាលណា ព្រះថោងលត់
ជង្គង់ក្រាបថ្វាយបង្គំដោយក្តីគោរព។ ស្តេចភ្នំពេញនាគ និងមហេសីពេញចិត្តត្រេកអរសាទរណាស់
បានទទួលព្រះថោងជាកូនប្រសា ហើយក៏បានរៀបចំអភិសេកកូនស្រីកូន ប្រុសជាគូស្វាមីភរិយា
តរៀងមក ស្តេចភ្នំពេញនាគព្រមទាំងបរិវារ ដើម្បីទុកជាចំណងដៃដល់កូនប្រុសស្រី បាននាំពល
អេហ៍សេនាប៊ីតពង្រឹងទឹកសមុទ្រ បង្កបង្កើតបានជាដីស្ងួតធំធេងទូលំទូលាយ ហើយបានកសាង
ប្រាង្គប្រាសាទរាំងតូចធំទុកថ្វាយជា ច្រើន។

ព្រះថោងនាងនាគត្រូវបានរៀបចំអភិសេក ជាគូស្វាមីភរិយា នៅវេលាម៉ោង៧ព្រឹក នៅថ្ងៃ
១១កើត ខែពិសាខ ព.ស.២៧៧ឆ្នាំម្សាញ់ ត្រូវជាឆ្នាំ២៦៧មុនគ.ស។ កាលនោះព្រះថោងបាន
ព្រះជន្ម៤៦វស្សា។ ក្នុងពេលជាមួយគ្នានេះដែរ ព្រះថោងក៏បានទទួលព្រះរាជាភិសេកឡើង
សោយរាជ្យសម្បត្តិនគរគោកធ្លកដែរ។ ព្រះអង្គបានទទួលគោរម្យនាម “ជាព្រះបាទសម្តេចកុម្មែរ
រាជសេដ្ឋាធម្មិក រវោត្តមបឋមខេមរា ខត្តិយារង្សសក្ខល កំពូលក្រុងកម្ពុជាធិបតីសិរីយសសោភា
បរវរាជធានីបូណ៌មី ឧត្តមមហាដ្ឋាន”។ ព្រះអគ្គមហេសី នាងនាគ ឬព្រះនាងធារាវត្តិ បានទទួល
ព្រះនាមជា“សម្តេចព្រះវគត្តិ ក្សត្រីគាប់លក្ខណ៍ឯកអគ្គទេវី”។ ពិធីបុណ្យអភិសេក ចប់សព្វគ្រប់
កាលណាស្តេចភ្នំពេញនាគ និងព្រះអគ្គមហេសីបាននាំបរិវារនាមីនមុខមន្ត្រី ត្រឡប់ចុះទៅព្រះនគរ
វិញ។ ដើម្បីជូនដំណើរព្រះបិតាព្រះមាតាក្មេកចុះទៅឋានភ្នំពេញនាគ ព្រះថោង ឬព្រះបាទសម្តេច
កុម្មែររាជ បានចាប់តោងស្បែកនាងនាគចុះតាមទៅជាមួយដែរ។ កាលនោះព្រះថោងបានរៀបចំ
សាងសង់ព្រះបរមរាជរាំងគង់នៅមហានគរធំ ឬមហានគរ ឬនគរធំ ឬអង្គរ ដែលជាកន្លែងដើម
ធុកបានដុះ។

III. សេចក្តីបញ្ចប់

ក្រោយពីបានធ្វើការបកស្រាយយ៉ាងក្បោះក្បាយ អំពីដើមកំណើតជាតិខ្មែរដូចខាងលើរួចមក យើងអាចធ្វើសេចក្តីសន្និដ្ឋានបានយ៉ាងប្រត្យក្សជាក់ច្បាស់ឥតមានមន្ទិលសង្ស័យថា ការសិក្សាស្រាវជ្រាវពីដើមកំណើតជាតិខ្មែរពិតជាមានតម្លៃឲ្យយើងបានយល់ដឹងកាន់តែច្បាស់ពីជាតិសាសន៍ និងដើមកំណើតរបស់ខ្លួន។ យើងឃើញថា មានអ្នកសិក្សាស្រាវជ្រាវមួយចំនួន ខិតខំស្វះស្វែងរកវត្ថុតាងជាច្រើន ដើម្បីជាជំនួយក្នុងការដោះស្រាយចំណោទស្តីពីបញ្ហាដើមកំណើតជាតិខ្មែរនេះឯង។ ប៉ុន្តែជាលទ្ធផលយើងសង្កេតឃើញថា មានទស្សនៈផ្សេងៗគ្នាជាច្រើនបានលើកឡើងអំពីបញ្ហានេះដោយសម្គាល់លើអំណះអំណាងអ្នកសិក្សាស្រាវជ្រាវនីមួយៗរៀងៗខ្លួន។ ហេតុនេះហើយបានជាចម្ងល់មួយនេះនៅតែស្ថិតនៅក្នុងចិត្តរបស់ប្រជាជនទូទៅ ជាពិសេសអ្នកដែលសិក្សាពីប្រវត្តិសាស្ត្រ និងអរិយធម៌ខ្មែរ។ យ៉ាងណាមិញ ទោះបីជាមានទស្សនៈរបស់អ្នកប្រាជ្ញផ្សេងៗគ្នាជាច្រើនដែលថាខ្មែរ និង ឥណ្ឌាជាជាតិមួយ ខ្លះទៀតថាខ្មែរជាជាតិប្រវេសន៍ចេញពីឥណ្ឌាមកលុកលុយដណ្តើមទឹកដីរបស់ជនជាតិអំបូរម៉ាឡេយូ-ប៉ូលីណេស៊ីយែន ឬជនជាតិថៃយ៉ាងណាក៏ដោយក្តី ទស្សនៈដែលមានលក្ខណៈសមហេតុផល និងស្របទៅតាមទស្សនៈរបស់ប្រជាជនខ្មែរភាគច្រើននោះ គឺទស្សនៈដែលថា ខ្មែរជាជាតិពិសេសមួយស្ថិតនៅក្នុងអំបូរខ្មែរ-មនដែលមានវ័យចំណាស់ជាងគេ ហើយបានកើតនៅលើទឹកដីភូមិភាគអាស៊ីអាគ្នេយ៍នេះតែម្តង។ លើសពីនេះទៅទៀតយើងក៏មានភស្តុតាងបញ្ជាក់យ៉ាងច្បាស់ផងដែរដូចជា សាសនាទំនៀមទំលាប់ ភាសានិងអក្សរ វត្ថុប្រើប្រាស់ពីបុរាណតាមរយៈស្ថានីយ៍បុរេប្រវត្តិ កត្តាជីវសាស្ត្រដូចជាប្រភេទឈាម និងរង្វាស់លលាដ៍ក្បាលជាដើម និង ប្រភពរឿងព្រេងដែលមានតំណាលតៗគ្នាយូរលង់ណាស់មកហើយ។

សរុបមក ការសិក្សាពីដើមកំណើតជាតិខ្មែរនេះពិតជាមានសារៈសំខាន់ និងផ្តល់អត្ថប្រយោជន៍ជាច្រើនដល់ប្រជាពលរដ្ឋខ្មែរនៅក្នុងទូទាំងប្រទេស។ ការយល់ដឹងនេះនឹងបណ្តុះស្មារតីប្រជាពលរដ្ឋខ្មែរ ជាពិសេសកូនខ្មែរជំនាន់ក្រោយដែលជាទំពាំងស្នងឬស្សីឲ្យចេះស្រលាញ់ជាតិរបស់ខ្លួន ពោលគឺមានមោទនភាពក្នុងការកើតមកជាកូនខ្មែរ និងមិនមានការអាក់អន់ចិត្តនឹងជាតិសាសន៍របស់ខ្លួនដោយការភាន់ច្រលំមួយណាឡើយ។ ការបកស្រាយបង្ហាញឡើងនៅក្នុងឯកសារជាច្រើន ធ្វើឲ្យយើងមានទំនុកចិត្តក្នុងការអះអាងថាខ្មែរពិតជាបានកើតនៅ និង មានវប្បធម៌អរិយធម៌ផ្ទាល់ខ្លួនរួចមកហើយ ក្នុងភូមិភាគអាស៊ីអាគ្នេយ៍នេះដូចដែលមានភស្តុតាងបញ្ជាក់

ខាងលើ។ ដូចនេះ ក្នុងនាមយើងជាកុលបុត្រ កុលធីតាខ្មែរជំនាន់ក្រោយគួរគប្បីខិតខំសិក្សា និងស្វែងយល់បន្ថែមទៀតឲ្យកាន់តែច្បាស់ពីដើមកំណើតជាតិខ្លួន ដើម្បីជៀសវាងរាល់ការភាន់ច្រឡំ និងយល់ខុសពីដើមកំណើតនៃជាតិខ្មែរដូចជាទស្សនៈមួយចំនួន កាន់តែច្រើនឡើងទៀត ពោលគឺព្យាយាមស្វែងរកគំនិតដើម្បីលើកតម្កើងជាតិសាសន៍របស់ខ្លួនឲ្យគេទទួលស្គាល់ គោរព និងកោតសរសើរគ្រប់ៗគ្នា ដើម្បីបញ្ជាក់ថាកូនខ្មែរស្គាល់ច្បាស់ពីជាតិសាសន៍ខ្លួនជាងអ្នកណាៗទាំងអស់។ យើងត្រូវរួបរួមគ្នាសិរិវិញ្ញាណដើម្បីជាតិសាសន៍របស់យើង ដើម្បីបង្ហាញពីសមត្ថភាព និងភាពប៉ិនប្រសប់របស់យើងដែលជាកូនខ្មែរ។



ឯកសារយោង

- ✚ សៀវភៅវប្បធម៌ទូទៅ រៀបរៀងដោយលោកសាស្ត្រាចារ្យ អ៊ុក វិបុល និងលោកសាស្ត្រាចារ្យ នួន សារឿន ទំព័រទី ៨-១១ និងទំព័រទី៤៧-៦៤
- ✚ សៀវភៅប្រវត្តិសាស្ត្ររបស់លោក រស់ ចន្ទ្រាបុត្រ ទំព័រទី៣៣-៣៤ បោះពុម្ពនៅឆ្នាំ ១៩៩៨
- ✚ សៀវភៅអរិយធម៌ខ្មែរ រៀបរៀងដោយលោក សូ មុយយៀង លោក ទិត សៀង និងលោក ជា ឈិន ទំព័រទី១៣៧-១៧០
- ✚ សៀវភៅអរិយធម៌ខ្មែរ របស់លោកស្រី ត្រឹង ងា បោះពុម្ពនៅគ.ស ១៩៧៥ ព.ស ២៥១៨ ទំព័រទី ១៤-១៥ និងទំព័រទី ៤៧-៥៩
- ✚ សៀវភៅប្រវត្តិសាស្ត្រខ្មែរ របស់ លោកស្រី ត្រឹង ងា
- ✚ សៀវភៅប្រវត្តិសាស្ត្រកម្ពុជា រៀបរៀងដោយលោកសាស្ត្រាចារ្យ ប្រវត្តិវិទ្យា ដែលមានដូចជា៖ លោក ជូ ច័ន្ទ ដារី លោក ចាន់ ប៊ុន្នី លោក ជៀប សុផល និងលោក ស្រីន ប៊ុណ្ណារិទ្ធិ ទំព័រទី ១-៣
- ✚ សៀវភៅប្រទេសខ្មែរ ពីបុព្វសម័យរហូតដល់ការបោះបង់ចោលរាជធានីអង្គរ ទំព័រទី ២០-៣២ និង ៦៣-៦៨ ។